

VOORWOORD

Voor u ligt het Jaarverslag 1998 van de SMC. Hieruit blijkt dat ook 1998 een jaar is om trots op te zijn.

Er is een goede wetenschappelijke productie geleverd. Zo zijn er onder meer 450 publicaties verschenen en zijn er door CWI-medewerkers vier prijzen gewonnen, waaronder de prestigieuze Max Planck Award. Ook zijn er drie medewerkers benoemd tot deeltijdhoogleraar.

In 1999 zal het CWI door een onafhankelijke commissie, ingesteld door NWO, zowel kwantitatief als kwalitatief worden geëvalueerd. We zijn zeer benieuwd naar hun bevindingen.

Ook op het gebied van samenwerking is het nodige gerealiseerd. Het CWI participeert ruim in het Telematica Instituut. In ERCIM-verband lopen er projecten. De actieve rol die het CWI hier speelt komt onder meer tot uiting in het feit dat de directeur van het CWI gekozen is tot president van ERCIM.

Er is in 1998 een nieuwe bestuursstructuur van NWO vastgesteld. Het CWI rapporteert nu recht-

streeks aan het Algemene Bestuur van NWO. Binnen de nieuwe structuur zal het CWI naar verwachting goed kunnen functioneren.

De resultaten van het CWI-onderzoek zijn vele malen prominent in de diverse media verschenen. Het werk heeft een goede aansluiting met de praktijk. Ook in 1998 heeft het spin-offbeleid van het CWI weer concrete resultaten opgeleverd. Er zijn twee nieuwe bedrijven van start gegaan.

Het is zeer verheugend te constateren dat de omvang van de onderzoeksstaf in 1998 met 10% is toegenomen. Dit is gegeven de schaarste op de arbeidsmarkt, een zeer goed resultaat. De goede naam van het CWI zal hier ongetwijfeld aan ten grondslag liggen. Het bestuur dankt dan ook de medewerkers en het management van het CWI voor hun inzet en de geleverde prestaties.

L.A.A.M. Coolen
Voorzitter Bestuur

ALGEMENE BESCHOUWING

De eeuw nadert haar einde en nooit heeft een eeuwswisseling zo letterlijk in het teken gestaan van een wetenschappelijke ontwikkeling uit de voorgaande decennia. Het millenniumprobleem lijkt welhaast symbolisch voor de computerisering van de samenleving. Ook de beoefening van de wetenschap is door de computer ingrijpend veranderd, niet alleen het gebruik ervan in het onderzoek zelf, maar ook de wijze waarop dat onderzoek wordt georganiseerd. Zo wordt steeds vaker samengewerkt in grotere verbanden, hetgeen praktisch onuitvoerbaar zou zijn zonder snelle computerverbindingen. Samenwerking is trouwens ook een nadrukkelijke eis van de maatschappij, die niet graag ziet dat onderzoekers ivoren torens bewonen. Het CWI is uitstekend toegerust om te opereren in dit krachtenveld. De onderzoekers kunnen snel inspelen op interessante nieuwe ontwikkelingen, daarbij ondersteund door onder meer een zeer geavanceerde computerinfrastructuur. Zo heeft de snel groeiende behoefte vanuit de financiële wereld op het CWI geleid tot een krachtige stimulering van het onderzoek op dat gebied. In het verslagjaar liepen er al vijf projecten die verband houden met financiële problemen, variërend van (quasi-) Monte Carlo simulaties in verband met derivaten tot data mining van financiële tijdreeksen. De visuele presentatie van informatie wint snel aan populariteit omdat de mens, uitstekend toegerust tot visuele informatieverwerking, steeds meer wordt geconfronteerd met een overdaad aan informatie en de mogelijkheden van computerverwerking niet langer een serieuze beperking vormt voor visuele presentatie. Het CWI onderkent het belang van deze trend al jaren en heeft thans diverse projecten lopen op het gebied van de visualisering van complexe systemen, multimediale informatiesystemen en presentaties, en beeldverwerking. Andere voorbeelden betreffen evolutionair rekenen en neurale netwerken, onder meer toegepast bij respectievelijk het plannen van grootschalig vliegverkeer en het classificeren van remote sensing opnamen. Over al dit (en ander) onderzoek en de verbanden waarin dit plaatsvindt, wordt men nader ingelicht in onderstaand overzicht van de activiteiten die het CWI in 1998 heeft ontwikkeld.

Telematica Instituut

Op 11 februari, toevallig de oprichtingsdatum van het CWI, ging in Enschede het Telematica Instituut (TI) van start: de eerste van een aantal door de overheid (de ministers van OCW, EZ en LNV) in het leven geroepen technologische topinstituten, waarin kennisinstellingen nauw samenwerken met bedrijfsleven en overheid. Het Telematica Instituut is opgebouwd rond het voormalige TRC (Telematica Research Centrum). Deelnemende kennisinstellingen zijn de Universiteit Twente, de Technische Universiteit Delft, TNO-MET en het CWI. Daarnaast is een zeventiental bedrijven betrokken bij het Telematica Instituut. In 1998 heeft het CWI deelname verworven in liefst zeven door het TI gefinancierde projecten (zie Tabel 1). Dit is niet verwonderlijk gezien de langjarige expertise van het CWI op gebieden als wachtrijtheorie, databases en multimedia, die alle van groot belang zijn voor de telecommunicatie. Het CWI verwacht dan ook via dit kanaal zijn fundamentele kennis te kunnen laten samensmelten met domeinkennis van industriële partners, de noodzakelijke basis voor het creëren van innovatieve producten.

ICES

Het ICES-KIS programma (ICES = Interdepartementale Commissie Economische Structuurversterking, KIS = Kennis InfraStructuur) betreft een gezamenlijke inspanning van een aantal ministeries, waaronder OC&W en EZ, ter versterking van de Nederlandse onderzoeksinfrastructuur en haar samenwerking met de maatschappij en het bedrijfsleven. Financiering vindt plaats uit de aardgasbaten. Het CWI is betrokken bij twee grote projecten die in 1998 zijn goedgekeurd. Het eerste, *Brainport*, samen met partners van het Wetenschap en Technologie Centrum Watergraafsmeer (WTCW), krijgt 30 Mfl steun voor onderzoek en ontwikkeling. Het CWI zal zich hierbij vooral richten op multimedia information engineering en het modelleren van biologische processen. Het tweede project, *Gigaport* (innovatieve Internet-technologieën en -toepassingen), bestaat uit twee delen: Gigaworks en Giganet. Het CWI is bij beide betrokken. Het werk in Gigaworks wordt uitgevoerd samen met partners in het Telematica Instituut.

Project	Contactpersoon CWI	Partners
Quality-of-service in future networks	S.C. Borst	CTIT, KPN, Lucent
Domain Specific Languages	A. van Deursen, P. Klint	TI, ING, CAP Gemini, Lucent
Systems Validation Centre	J.F. Groote	CMG, CTIT, KPN, Lucent, TI
Digital Media Warehouse Systems	M.L. Kersten	UT, KPN, Syllagic
DRUID – Multimedia Indexing and Retrieval on the basis of Image Processing and Language & Speech Technology	M.L. Kersten	TNO, UT
U-WISH – Web-based Services for Information and Commerce	S. Pemberton	TNO-TM, CTIT
Mediated Communication	P.J.W. ten Hagen	TNO, TUD

Tabel 1. TI-projecten waarin het CWI participeert

ERCIM

Een derde grootschalig samenwerkingsverband betreft het European Research Consortium for Informatics and Mathematics (ERCIM), waarin thans nationale onderzoeksinstituten uit veertien Europese landen zijn vertegenwoordigd. Dit consortium is opgericht in 1989 door het CWI, samen met GMD (Duitsland) en INRIA (Frankrijk). In 1998 werd de Algemeen Directeur van het CWI, Gerard van Oortmerssen, benoemd tot President van ERCIM. Tevens werd bilaterale samenwerking gestart met GMD en voorbereid met SZTAKI (Hongarije). Samenwerking met INRIA bestond al vanaf de jaren tachtig in het kader van een algemene onderzoeksovereenkomst tussen Frankrijk en Nederland. In de loop van het verslagjaar zijn in dit kader enkele projecten met GMD gestart (embedded systems, data mining, environmental modelling, computational fluid dynamics, en scientific visualization). Tenslotte zal in 1999 het CWI gastheer zijn bij het 10-jarig jubileum van ERCIM.

W3C

Op wereldschaal tenslotte bewegen zich de activiteiten in het kader van het World Wide Web consortium W3C. Dit wereldwijde consortium, waartoe inmiddels ruim 300 bedrijven en instellingen zijn toegetreden, stelt zich ten doel de ontwikkelingen van het Web in goede banen te leiden. Daartoe zijn diverse werkgroepen in het leven geroepen. Het CWI speelt een actieve rol in een aantal van deze werkgroepen. Hier vermelden wij het werk aan de multimedia specificatietaal SMIL, waaraan het CWI belangrijk heeft bijgedragen, en die in juni 1998 de status kreeg van W3C Recommendation, en de werkgroep XHTML, waarvan Steven Pemberton voorzitter werd. Het nationale W3C-bureau is gevestigd op het CWI. Bovendien fungeert het CWI als 'mirror site' voor de W3C server. Tenslotte valt het CWI de eer te beurt om in mei 2000 in Amsterdam de grote jaarlijkse internati-

onale WWW-conferentie te mogen organiseren.

Europese en nationale projecten

De deelname van het CWI in nieuwe samenwerkingsverbanden als het Telematica Instituut en ICES-KIS komt ook daarom goed van pas omdat door de vertraagde start van het Vijfde Kader Programma (5FP) van de Europese Unie het CWI tijdelijk minder inkomsten heeft uit Europese projecten. Desalniettemin was het CWI in 1998 nog altijd deelnemer in bijna twintig Europese projecten en netwerken. Eén der in het verslagjaar afgesloten projecten is CHAMELEON (multimedia document processing), waaraan het CWI een belangrijke bijdrage heeft geleverd met de ontwikkeling van GRiNS, een auteursstelsel voor multimediale toepassingen op het Internet. Ook werd het werk aan de ISO-standaard PREMO (Programming Environment for Multimedia Objects) afgesloten met een implementatie en een beschrijving, die in de loop van 1999 zal worden gepubliceerd. Deze standaard is voortgekomen uit het Europese project MADE dat drie jaar geleden was beëindigd en waarin het CWI een sleutelrol speelde. Op nationale schaal is het CWI verder al vanaf het begin deelnemer in het in 1996 vanuit het ministerie van EZ gestarte ICES-HPCN-programma, met een relatief groot aantal van zes projecten, op het gebied van visualisatie, milieumodellering en databases (data mining, database management). Dit programma loopt in 1999 af.

Naast de directe basisfinanciering door NWO wordt een belangrijk deel van het CWI-onderzoeksgeld in competitie verworven in de vorm van projecten in speciale NWO-programma's. In totaal betreft dit veertig projecten. Ook ontvangt het CWI steun vanuit bilaterale samenwerkingsovereenkomsten van de KNAW met Indonesië en van NWO met Hongarije. Verder heeft het CWI nog inkomsten uit diverse opdrachten vanuit de overheid en het bedrijfsleven. Dergelijke opdrachten kunnen zich uitstrekken over

een aantal jaren, zoals thans bijvoorbeeld het geval is met 'het spoorboekje van de 21e eeuw' (opdracht NS).

Spin-offs

Eén van de vaste punten in de agenda van het CWI is *CWI in Bedrijf*, de jaarlijkse dag waarop het CWI sinds 1992 zijn onderzoek presenteert aan het bedrijfsleven. In het verslagjaar bezochten 110 personen de dag, die in het teken stond van het spin-offbeleid van het CWI. Het creëren van spin-offbedrijven is een belangrijk middel voor instituten als het CWI om zijn fundamentele kennis om te zetten in marktgerichte toepassingen, daarbij tevens hoogwaardige werkgelegenheid scheppend. Na zorgvuldige voorbereidingen ontstonden in het najaar twee nieuwe spin-offbedrijven. Oratrix, geleid door Dick Bulterman, richt zich op de verdere uitbouw en marketing van het op het CWI ontwikkelde softwareproduct GRiNS (Graphical interface for SMIL – Synchronized Multimedia Integration Language, een specificatietaal ontwikkeld door de W3C werkgroep SYMM). Eidetica, geleid door Annius Groenink, beschikt over linguïstische en wiskundige expertise voor de ontwikkeling van software ter ondersteuning van het werk van informatie- en kennismanagers.

De financiële sector

De activiteiten van het CWI richting financiële wereld bestrijken inmiddels diverse terreinen. Zo is voor de beschrijving van financiële producten (in het bijzonder interest rate products) vanaf 1992 in samenwerking met de bank MeesPierson en Cap Gemini een domein-specifieke taal RISLA ontworpen, geformaliseerd en geïmplementeerd. RISLA is inmiddels een commercieel succes en in verband daarmee is nu een langdurige samenwerking met Cap Gemini aangegaan. In het kader van het nationale HPCN-programma wordt in het project IMPACT vanaf 1996 gewerkt aan toepassingen van parallelle en gespreide database-technologie op problemen in de financiële sector. Het CWI-onderzoek betreft onder meer data mining van tijdreeksen. Op het gebied van softwarerenovatie heeft het CWI in opdracht van ABN AMRO Bank en softwarehuis Roccade vanaf 1996 gewerkt aan het Resolver-project. In samenwerking met de Universiteit van Amsterdam en ID Research bv, en met steun van het ministerie van Economische Zaken zijn onder meer case studies

verricht naar problemen rond het jaar 2000, de Euro, en de overgang van COBOL naar OO-COBOL. Dit project werd medio 1998 afgesloten. Inmiddels is een vervolgproject voorgesteld. Het CWI-onderzoek op het gebied van financiële wiskunde, dat vooral is gericht op de toepassing van quasi-Monte Carlo methoden, alsmede op statistische inferentie voor stochastische processen en fractale analyse van financiële data, heeft per 1 januari 1998 de status van 'pilot theme' gekregen. Hierover wordt in het *Annual Report 1998* uitgebreider verslag gedaan.

Visuele informatie

Een ander belangrijk onderzoeksterrein van het CWI betreft visuele informatie. De sterke ontwikkeling op dit terrein vindt zijn oorsprong in de toenemende behoefte en mogelijkheden om informatie visueel weer te geven en te verwerken. Op het CWI vallen diverse projecten onder deze noemer. Bij de bestudering van complexe fysische verschijnselen zoals turbulentie is visualisatie van de rekenmodellen een onontbeerlijke stap (zie voor meer informatie het *Annual Report 1998*). Visualisering van grote grafen is van belang voor de bestudering van bijvoorbeeld grootschalige parallelle rekenprocessen of interne datastructuren van compilers of VR scenes. Onderzoek naar multimediale databases en informatiesystemen, in het verslagjaar met kracht ter hand genomen, richt zich onder meer op het zoeken in grote databases van beelden op bepaalde beeldkarakteristieken. Het werk aan multimediatestandaarden werd na het gereedkomen van de ISO-standaard PREMIO gevolgd door het reeds genoemde onderzoek naar multimediale presentaties op het Web. Op het gebied van signaal- en beeldverwerking beseft men thans dat voor een goed begrip analyse over een breed scala aan resoluties noodzakelijk is. Op het CWI worden beelden onderzocht met behulp van een drietal technieken waarbij dat multiresolutieaspect duidelijk naar voren komt: fractals, wavelets, en morfologie. De aandacht gaat nu vooral uit naar fractale beeldcodering ten behoeve van multimediale databases, gebruik van de op het CWI ontwikkelde wavelet-Radon-transformatie, en de constructie en toepassing van niet-lineaire (morfologische) wavelets. Tenslotte wordt op het CWI ook onderzoek verricht in de stochastische meetkunde. De daarop gebaseerde technieken vinden onder meer toepassing in de beeldanalyse, zoals het herkennen van objecten in wazige beelden.

Hans van Duijn tijdens de uitreiking van de Max Planck Onderzoeksprijs

Onderscheidingen voor CWI'ers

CWI-onderzoekers vielen diverse onderscheidingen ten deel. Hans van Duijn, leider van de cluster MAS (Modelling, Analysis & Simulation) en tevens hoogleraar in de Wiskundige Analyse van Stroomingen door Poreuze Media aan de Technische Universiteit Delft, ontving in Bonn de Max Planck Onderzoeksprijs voor Internationale Samenwerking, als erkenning voor zijn uitzonderlijke onderzoeksresultaten.

Een groep geleid door Dick Bulterman, die onderzoek doet naar multimedia-auteurssystemen en gespreide toepassingen, won één van de drie hoofdprijzen in de McKinsey New Venture 98 wedstrijd voor het beste business plan van toekomstige ondernemers uit de onderzoekswereld. De groep (Dick Bulterman, Lynda Hardman, Sjoerd Mullender en Jack Jansen) won de prijs met een plan voor exploitatie van het auteursstelsel GRiNS voor multimedia-toepassingen op het Internet.

Ronald Cramer kreeg de Christiaan Huygens Prijs van de Koninklijke Nederlandse Akademie van Wetenschappen voor de meest innoverende dissertatie van de laatste drie jaar in Nederland op het gebied van Informatie- en Communicatie-Technologie. Cra-

mer deed zijn promotieonderzoek naar veilige en praktisch bruikbare cryptografische systemen op het CWI onder leiding van Paul Vitányi. Begin 1997 zette hij dit onderzoek voort aan de ETH Zürich, waar hij samen met Victor Shoup (IBM Research Laboratory Zürich) een 'hacker-proof' encryptiesysteem ontwierp, dat bijvoorbeeld Internet-transacties beschermt tegen 'actieve' aanvallen. De aankondiging van dit resultaat op de Crypto'98 conferentie in Santa Barbara trok wereldwijde aandacht.

Hans de Nivelle werd tijdens de CADE-15-conferentie (CADE = Conference on Automated DEduction) in Lindau (Duitsland) tweede (van de zestien) in een competitie voor automatisch stellingbewijzen. Hij deed dat met het door hem ontwikkelde automatisch deductiesysteem *Bliksem*.

Tenslotte kreeg Debby Lanser, nu werkzaam op het CWI in het project *Numerical Algorithms for Air Quality Modelling* onder leiding van Jan Verwer, aan de TU Delft de jaarlijkse prijs voor het beste afstudeeronderzoek op het gebied van de technische wetkunde. Dit werk betrof het modelleren en doorrekenen van een complex industrieel stromingsprobleem.

	1995	1996	1997	1998
Artikelen in tijdschriften en proceedings	301	277	252	268
CWI-rapporten	166	116	95	116
Boeken	6	3	12	8
Overige publicaties	97	111	106	84
Proefschriften	8	11	13	8
Overige door CWI uitgegeven publicaties				
Tracts	6	6	5	3
Syllabi	1	2	2	1
Diversen	0	1	1	0
Totaal	585	527	486	488

Tabel 2. *Publicaties 1995–1998*

Universitaire wereld

Een belangrijke levensader van het CWI is zijn uitgebreide netwerk van relaties met de academische wereld. Met zijn interdisciplinaire onderzoeksthema's, ontleend aan vragen vanuit de maatschappij, positioneert het CWI zich complementair ten opzichte van universitaire onderzoeksgroepen en onderhoudt het intensieve contacten met deze groepen. Bij de meeste CWI-projecten zijn één of meer partners aan een Nederlandse universiteit verbonden. Verder hadden in het verslagjaar 22 CWI-onderzoekers een universitaire deeltijdaanstelling, waarvan 18 als hoogleraar. Omgekeerd waren 20 universitaire onderzoekers in deeltijd aan het CWI verbonden, waarvan 7 als adviseur. Acht CWI-onderzoekers promoveerden in 1998 aan een Nederlandse universiteit. Met vrijwel alle onderzoekscholen die opereren op het terrein van het CWI (zeven in totaal) zijn samenwerkingsovereenkomsten gesloten. Ook neemt het CWI deel in het onderzoekprogramma van het in Nederland bij de TU Eindhoven ondergebrachte internationale instituut EURANDOM. Tenslotte zijn met de TU Eindhoven en de Vrije Universiteit Amsterdam in 1998 afzonderlijke overeenkomsten gesloten voor wederzijdse detachering van onderzoekers.

Dynamiek

Sinds de interne nota *MOBILE* uit 1992 de toon zette voor de operatie FIT (Flexibel, Interdisciplinair, The-

matig) die in 1996 werd uitgevoerd, is het door het CWI bestreken onderzoeksveld medio jaren negentig veel meer in beweging gekomen en wordt er alert ingespeeld op interessante ontwikkelingen. Zo werd achtereenvolgens het onderzoek in de biomathemata, cryptografie, computeralgebra en dynamische systemen beëindigd, niet zozeer omdat in deze gebieden niets meer te halen zou zijn dan wel omdat het CWI daaraan jarenlang vernieuwende bijdragen had geleverd en er de voorkeur aan gaf om datzelfde te blijven doen op andere, nieuw opkomende gebieden. Zo kreeg reeds lopend onderzoek op het gebied van milieuwiskunde (Hans van Duijn, Jan Verwer) en signaal- en beeldverwerking (Mike Keane, Henk Heijmans) een krachtige extra impuls. Voorts werd enkele jaren geleden onderzoek gestart op het gebied van Quantum Computing (Paul Vitányi), gevolgd door Evolutionary Computation (Han La Poutré), en het meest recent het reeds genoemde project Financiële Wiskunde (Hans Schumacher).

Maatschappelijke belangstelling

In het verslagjaar mocht het CWI zich verheugen in een aanzienlijke belangstelling en waardering vanuit de maatschappij. Zo kwamen diverse politici zich op de hoogte stellen van de ontwikkelingen op het WTCW, waarbij het CWI enkele malen als gastheer optrad. Minister Ritzen van OC&W en zijn opvolger Hermans, minister Jorritsma van EZ, en Europarlementariër mevrouw Plooijs gaven achtereenvolgens acte de présence – een belangstelling die in contrast staat met het beeld dat in Nederland de wetenschap politiek een soort ondergeschoven kindje dreigt te worden. Verder fungeerde het CWI ook als gastheer voor Nederlandse informatici door hen in de gelegenheid te stellen van gedachten te wisselen met Tony Hoare, één der pioniers van de theoretische informatica, op een bijeenkomst daags na de door Hoare gehouden NWO-Huygens-lezing.



Pioniersjaren van CWI beschreven in proefschrift van Gerard Alberts

In het verslagjaar promoveerde Gerard Alberts op het proefschrift *Jaren van berekening – Toepassingsgerichte initiatieven in de Nederlandse wiskundebeoefening 1945–1960* (Uitgeverij: Amsterdam University Press, ISBN 90 5356 317 2, 493 bladzijden).

In dit proefschrift beschrijft Alberts (van 1988–1990 op het CWI werkzaam) uitvoerig de toepassing van de wiskunde in Nederland in genoemde periode. Het CWI (toen nog *Mathematisch Centrum* geheten) komt in *Jaren van berekening* ruim aan bod. Niet alleen wordt het werk van het CWI in de pioniersjaren beschreven, ook de omstandigheden die tot de oprichting van de SMC in 1946 leidden passeren de revue. Van belang is verder te lezen dat ook in die periode het MC midden in de samenleving stond, getuige de talrijke contacten die het had met universiteiten, research, bedrijfsleven en overheid.

Organisatie

Tenslotte aandacht voor enige ontwikkelingen op het organisatorische vlak. In 1998 werd de reorganisatie bij NWO voltooid. Eén der gevolgen is dat het CWI nu direct rapporteert aan het Algemeen Bestuur van NWO. In het kielzog van deze reorganisatie zal het CWI in 1999 worden geëvalueerd door een internationale commissie. De voorbereidingen om deze commissie van de benodigde stukken te voorzien, waaronder een *Progress Report 1993–1998* en een document *Strategy 2000–2005*, waren eind 1998 in volle gang. Voorts werden de NWO-stichtingen voor wiskunde- en informaticaonderzoek, SWON respectievelijk SION, opgeheven. Hun taken zijn nu ondergebracht bij het Gebiedsbestuur Exacte Wetenschappen. Na zorgvuldige voorbereiding werd een Adviesraad voor het CWI geïnstalleerd (zie Bijlage Doelstelling en Organisatie). Per 1 september werd Onno Boxma, leider van de cluster PNA (Probability, Networks & Algorithms) benoemd tot hoogleraar aan

de Technische Universiteit Eindhoven. Boxma blijft wel als adviseur verbonden aan het CWI. Hij werd opgevolgd als clusterleider door Lex Schrijver.

De snelle maatschappelijke veranderingen, bijvoorbeeld op het gebied van (tele)communicatie, leiden tot diverse nieuwe onderzoeksvragen in de wiskunde en de informatica. CWI's verankering in de buitenwereld via een omvangrijk netwerk van samenwerkingsverbanden is één van de beste garanties dat de richting van het onderzoek op koers blijft en dat de resultaten van dat onderzoek de verspreiding krijgen die ze verdienen. *Strategy 2000–2005* straalt de ambitie uit van het CWI om in de nieuwe eeuw een nog belangrijker rol te spelen dan die het in de loop van deze eeuw heeft opgebouwd. Het instituut, zijn onderzoekers, de ondersteunende diensten en het management, zijn er klaar voor. Of, naar de woorden van Winston Churchill: 'Give us the tools, and we will do the job'.

BIBLIOTHEEK EN INFORMATIEDIENST

In het verslagjaar kwam de Bibliotheekcommissie achtmaal bijeen. Aan de orde kwamen onder meer het aanschafbudget voor boeken, de automatisering, het bibliotheekplan, samenwerking met andere bibliotheken (β -bibliotheek van de Universiteit van Amsterdam, samenwerkende wiskunde- en informaticabibliotheken (LOBBI), etc.) en het beheersen van voornamelijk de uitgaven voor tijdschriften c.q. het opzeggen van tijdschriften. De portefeuillehouder voor bibliotheekzaken in het Management Team woonde de meeste vergaderingen bij. De wetenschappelijke clusters gaven advies inzake de aanschaf van boeken en van abonnementen op tijdschriften. Daarnaast verleenden zij medewerking bij het classificeren van de nieuwe boeken.

Zoals in voorgaande jaren bleven ook in 1998 de immer stijgende prijzen voor tijdschriften grote zorgen baren voor het beheersen van de uitgaven van de bibliotheek. In afwachting van een resultaat in 1999 van het ontdebellen van abonnementen met de WINS-bibliotheek van de Universiteit van Amsterdam, dat in het verslagjaar werd gestart, werd besloten in 1998 geen opzegronde te houden zoals in voorgaande jaren steeds wel het geval was. Op de valreep van het verslagjaar werden echter toch nog 9 titels opgezegd om de druk op het budget voor 1999 enigszins te verlichten.

Van de mogelijkheid om via het netwerk de catalogus te kunnen raadplegen door zowel medewerkers van het CWI als door derden, werd in het verslagjaar druk gebruikgemaakt. De raadpleegmogelijkheid via netwerken door derden accentueert de feitelijke landelijke functie van de bibliotheek.

In het verslagjaar werden de WWW-pagina's van de bibliotheek (als onderdeel van de WWW-opzet van het CWI) voortdurend verbeterd en uitgebreid. Via dit medium is onder meer de bibliotheekcatalogus raadpleegbaar voor gebruikers. Voorts is er allereerste informatie over de bibliotheek beschikbaar en worden er diensten via WWW aangeboden. Het aantal elektronische tijdschriften alsmede elektronische inhoudsopgaven van een aantal tijdschriften, dat kan worden geraadpleegd, is groeiende.

In toenemende mate worden wetenschappelijke rapporten uitsluitend via ftp aangeboden in plaats van in de traditionele papieren vorm. Dit houdt in

dat ten behoeve van de beschikbaarstelling in de collectie, voor de bibliotheek de wijze van verwerving van deze rapporten verandert. Op de WWW-pagina van de bibliotheek worden 'links' naar de elektronische vindplaatsen van wetenschappelijke rapporten aangeboden. Mede door toedoen van de bibliotheek zijn de wetenschappelijke rapporten van het CWI in elektronische vorm beschikbaar gekomen via de Networked Computer Science Technical Reports Library (NCTRL): <http://cs-tr.cs.cornell.edu/>

De bibliotheek neemt deel aan het Amsterdams bibliotheeknetwerk AdamNet. In dit kader werden de vergaderingen bijgewoond. Eén van de belangrijkste doelstellingen van AdamNet betreft de realisering van het wederzijds online raadplegen van de bibliotheekcatalogi.

Ook werd intensief deelgenomen aan de besprekingen met betrekking tot de planvorming voor een β -bibliotheek, die onderdeel moet gaan uitmaken van het 'Wetenschap en Technologie Centrum Watergraafsmeer' (WTCW). Als gevolg van het advies, dat prof. drs. J.S. Mackenzie Owen en dr. A.B.A. Schippers op verzoek van CWI en Universiteit van Amsterdam in 1997 hebben uitgebracht werd de samenwerking met de WINS-bibliotheek van deze universiteit geïntensiveerd, waarbij het ontdebellen van de tijdschriftabonnementen (zie ook boven) de eerste prioriteit kreeg.

Het in 1995 op initiatief van de bibliotheek gestarte overleg tussen de wiskunde- en informaticabibliotheken in Nederland (LOBBI), ging in het verslagjaar voort. Een belangrijke doelstelling is de bevordering van een betere samenwerking en een betere afstemming van de collecties. Het overleg, dat 2 maal per jaar gehouden wordt, voorziet in een behoefte.

Veel tijd werd besteed aan het door Telematics for Libraries (DGXIII) van de EU gesubsidieerde project EULER:

<http://www.emis.de/projects/EULER/>

In het verslagjaar ging dit project van start. Ook het project, dat onder leiding van de informatiemedewerker de zoekmogelijkheden op WWW in kaart brengt en onderzoekt, vergde veel tijd. Zie:

<http://www.cwi.nl/~wouter/>

[search-tools/IRT/](http://www.cwi.nl/~wouter/search-tools/IRT/) Er verscheen een artikel

over dit project *Informatie Professional*, 2 (1998), nr. 7/8.

Teneinde het bestand van de bibliotheek toe te kunnen voegen aan de TechRom CD-ROM zijn werkzaamheden uitgevoerd. De vierde editie van de TechRom, die naast de bibliotheekbestanden van respectievelijk de TU Delft, de TU Eindhoven en het Waterloopkundig Laboratorium, ook het bibliotheekbestand van de CWI-bibliotheek bevat, zal geen vervolg krijgen, wegens verminderde belangstelling bij de afnemers.

Ten behoeve van de informatieverzorging werden door de informatiemedewerker 72 (1997: 100) opdrachten voor het literatuurzoeken in externe databases uitgevoerd. Een groeiend aantal bestanden (maar ook bijvoorbeeld WWW) zijn in de bibliotheek door bibliotheekbezoekers zelf te raadplegen, waaronder twee belangrijke bibliografische bestanden:

- *CompactMath* (elektronische versie van het Zentralblatt für Mathematik) vanaf 1985;

- *CompArch* (elektronische versie van de Computing Reviews) en *ACM Guide to Computing Literature* vanaf 1982.

Van de nieuwe tijdschriftabonnementen werden er 14 door koop, 17 door ruil (CWI-, WG- en VVS-ruil) en 1 gratis verkregen. Met ingang van 1998 werden er 22 koopabonnementen opgezegd.

De omvang van de bibliotheekcollectie bedraagt ongeveer 46000 boeken (toename: 1008), 1164 abonnementen (koop: 502, ruil: 569, gratis: 93) (toename: 32) op tijdschriften (totale tijdschriftencollectie van circa 39000 banden) en circa 138000 wetenschappelijke rapporten (toename: 4542).

Evenals voorgaande jaren presenteerde de bibliotheek zich tijdens *CWI in Bedrijf*.

De informatiemedewerker nam deel aan de bijeenkomsten van de Vereniging van Online Gebruikers In Nederland (VOGIN).

Voor meer informatie over de bibliotheek zie:
<http://www.cwi.nl/cwi/departments/BIBL.html>

COMPUTERVOORZIENINGEN

In 1998 heeft CST te maken gekregen met twee belangrijke trendmatige wendingen. Door het jaar heen – begonnen eind 1997 – speelde de toenemende aandacht voor de eigen CST-organisatie en daarmee samenhangend de inbedding daarvan binnen het CWI. Op apparatuurgebied was er de introductie op grote schaal en ondersteuning van Windows-NT, zowel bij de wetenschappelijke clusters als binnen de ondersteunende diensten. Allereerst worden de ontwikkelingen gememoreerd betreffende de grootste en belangrijkste aspecten voor de centrale faciliteiten.

Centrale faciliteiten

Dankzij omvangrijke financiële bijdragen van NCF en het Telematica Instituut, is het CWI in staat geweest om een eerste aanzet te doen in het kader van de opzet van een krachtige database-, reken- en visualisatieserver: een SGI Origin2000. Waren deze faciliteiten tot nu toe verdeeld over diverse apparaten, in 1998 is – door technische ontwikkelingen – de mogelijkheid ontstaan deze faciliteiten te integreren, en wel op een manier waarbij verschillend gebruik kan plaatsvinden in een gegarandeerde omgeving.

Als vervolg op 1997 heeft ook in 1998 een voorzichtige benadering plaatsgevonden met betrekking tot investeringen in de centrale infrastructuur, in het ‘Vision document’ omschreven als ‘core infrastructure’. Daardoor is pas eind 1998 de vervanging van de centrale WWW- (Inter- en Intranet) en database-server op gang gebracht. Verdere serververvangingen zijn daarbij uitgesteld tot 1999. Voor de netwerkvoorzieningen is in het verslagjaar de totstandkoming van een tweetal rechtstreekse verbindingen te melden met het Telematica Instituut. Deze twee zogenaamde Virtual Private Networks behelzen een 8Mbit/sec verbinding ten behoeve van ‘computer aided collaboration’ en een 16Mbit/sec verbinding ten behoeve van het MESH video-conferencing project. Hiertoe is een aparte router opgezet voor de respectieve ATM-verbindingen via SURFnet.

Werkplekken

In 1998 is – wederom gebaseerd op het ‘Vision document’ – een beeld geschetst van de te volgen weg bij de inrichting van de noodzakelijke vervangingen voor werkstations binnen het instituut, waarbij de aandacht gericht werd op Windows-NT als besturingssysteem, naast Solaris van SUN en IRIX van SGI. Hierbij is één wetenschappelijk thema (PNA3) geselecteerd om als coherente groep de overgang te maken. Daarnaast hebben verspreid door de organisatie individuele wetenschappers – ingegeven door onderzoeksdoelen – ook die overstap gemaakt. Tevens is de Unix-apparatuur binnen de ondersteunende diensten vervangen door Windows-NT en is een begin gemaakt de bestaande Windows-95 werkplekken aldaar aan te passen naar Windows-NT.

Ten behoeve van bovengenoemde aanpassingen zijn diverse andere activiteiten ontwikkeld. Zo diende de bestaande functionaliteit binnen de Unix-omgeving zo veel als mogelijk overgezet te worden en moest er een stabiele NT-serveromgeving opgezet worden. Naast in totaal twee dozijn desktopwerkplekken zijn er tevens twee dozijn laptops onder Windows (95 en NT) in gebruik genomen, waarvan bijna de helft als zogenaamde ‘desktop-replacements’.

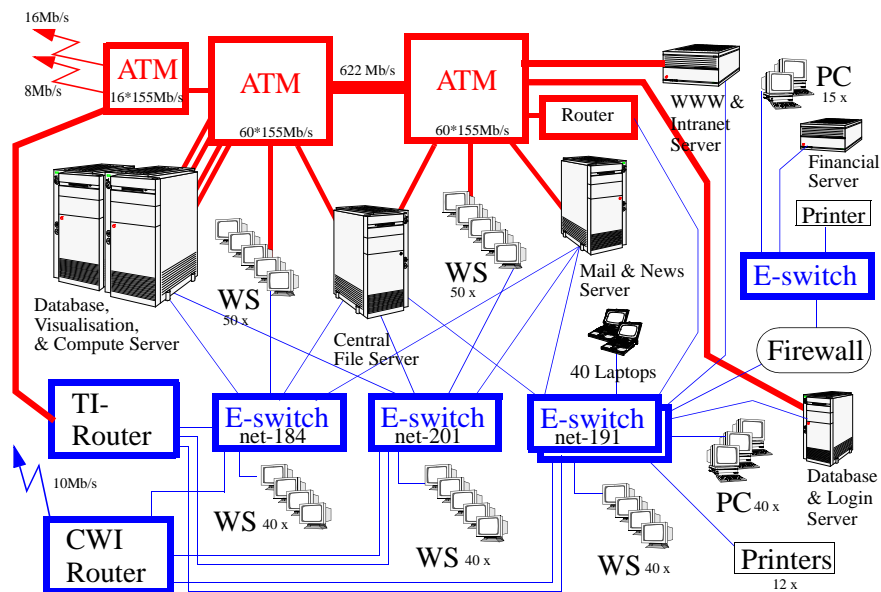
CST-organisatie

In november 1997 is CST twee dagen op retraite geweest om een antwoord te vinden op de gevoelde en geconstateerde groei in de werkdruk. Daaruit is een aantal voorstellen naar voren gekomen, met name het invoeren van zogenaamde Diensten Niveau Overeenkomsten (ook wel Service Level Agreements of SLA’s genoemd). Deze SLA’s zouden een belangrijk hulpmiddel moeten vormen in het onderscheid tussen standaard, reguliere kernwerkzaamheden enerzijds en additionele, extra werkzaamheden anderzijds. De eerste zijn gericht op het CWI als geheel: grote groepen gebruikers met gemeenschappelijke behoeften en wensen. Daarnaast zijn er voor kleine(re) groepen of individuen specifieke werkzaamheden en ondersteunende taken nodig in het gebruik van

veelal 'leading edge' technologieën. Door een combinatie van factoren (met name de eerder geconstateerde hoge werkdruk en onvoldoende inzicht in de 'ins & outs' van een veranderingstraject), heeft de ingeslagen weg niet tot snelle resultaten geleid.

In het najaar is vervolgens een proces gestart waarbij een extern adviesbureau intensief onderzoek heeft gedaan naar alle knelpunten binnen de afdeling alsmede de relevante knelpunten in

relatie met de 'klanten' van CST en de CWI-organisatie als geheel. Zo is de werkdruk gekwantificeerd, naast het inzichtelijk maken van de verschillende verwachtingen bij de 'klanten' van CST, binnen CST zelf en binnen de CWI-organisatie als geheel. De conclusie van het ontstane rapport heeft duidelijk gemaakt dat 1999 aangegrepen dient te worden om adequaat, doeltreffend en binnen afzienbare tijd de gewenste maatregelen te nemen.



Schematisch overzicht van de CWI-computerinfrastructuur

JAARVERSLAG ONDERNEMINGSRAAD SMC

Algemeen

De SMC heeft in het verslagjaar vooral te maken gehad met veranderingen in haar omgeving. Dit betrof in belangrijke mate de reorganisatie van NWO en de formele opheffing van de SWON. De reorganisatie bij NWO heeft met name geleid tot een vermindering van en meer transparantie in het aantal bestuurslagen. Als gevolg van deze reorganisatie zijn de activiteiten van SWON per 1 september 1998 ondergebracht bij NWO. De SMC is inmiddels organisatorisch rechtstreeks onder het Algemeen Bestuur geplaatst. De samenwerking tussen beide partijen is inmiddels vastgelegd in een convenant. De reorganisatie van NWO heeft erin geresulteerd dat de NWO-instituten eens in de zes jaar geëvalueerd zullen worden. Afhankelijk van de uitkomsten van zo'n evaluatie zal de hoogte van het basissubsidie worden bepaald. Voor de SMC zal deze evaluatie in 1999 plaatsvinden. Intern is de aandacht vooral gefocust geweest op de invoering van de nieuwe ADV-regeling en de beschrijving van de wetenschappelijke functies in taakblokken. De OR is tevreden over de alertheid waarmee de directie heeft gereageerd op bovengenoemde hectische en complexe omgevingsfactoren. De OR betreurt dat aan een aantal activiteiten geen uitvoering kon worden gegeven, vooral wat betreft het Arbo-beleid. Belangrijke oorzaak hiervan is de trage productie van de Personeelsdienst geweest. De OR heeft dit in de Overlegvergadering van 1 april met de directie besproken.

In 1998 hebben de volgende personen deel uitmaakt van de OR:

J.G. Blom	voorzitter, vanaf 1/11 CC
F.J. Burger	vice-voorzitter, FEWOR, vanaf 1/12 archivaris, vanaf 1/11 CC
K.S. Mullender	secretaris, vanaf 1/11 CC
P.J. Brinksma	tot 1/5 FEWOR, vanaf 1/5 VGW, tot 1/12 archivaris
M. Nool	notuliste/VGW/kleine commissie
M.W. Brouwer	publiciste, FEWOR
J.F. Groote	tot 1/5 kleine commissie, tot 1/5 VGW
H.E. Swart	vanaf 1/5 FEWOR, vanaf 1/5 kleine commissie

Twee personen, te weten Jan Friso Groote en Pieter

Brinksma, hebben hun functie als OR-lid in het verslagjaar neergelegd. Voor Jan Friso Groote is een opvolger gevonden in de persoon van Harry Swart.

Eind november was er voor het tweede achtereenvolgende jaar een OR-directiedag in Utrecht. Deze dag was bedoeld om met elkaar te brainstormen over het beleid en de toekomst van de SMC. De OR-directiedag werd bijgewoond door de OR, de directeur, het aanstaande hoofd van de Personeelsdienst, de controller en één clusterleider. Het voorzitterschap was in handen van de heer Rob Pleijzier. De directeur hield een uiteenzetting over de huidige positie van de SMC, de aanstaande evaluatie en de mogelijke toekomstscenario's die hieruit kunnen voortvloeien. De controller gaf zijn visie op het functioneren van het financiële decentralisatiemodel. In de middag is gediscussieerd over het HRM-beleid.

Gevoerd overleg

De OR is maandelijks bijeen geweest om het beleid van de onderneming vanuit de werknemersbelangen te toetsen en waar nodig en/of mogelijk te beïnvloeden. Elke twee maanden was er een overlegvergadering tussen OR en directie. Geregeld hebben enige OR-leden informeel overleg met de directie. Bij de overlegvergaderingen waren tevens het hoofd van de Personeelsdienst en de controller aanwezig. De OR is vertegenwoordigd in het Koepeloverleg Medezeggenschapsorganen NWO (KOM-NWO). Bovendien is er contact met de bonden via de landelijke adviescommissie NWO (LAC-NWO). Beide organen zijn bedoeld om geïnformeerd te worden en om invloed uit te oefenen op het binnen de NWO-koepel gevoerde beleid.

OR-commissies en werkgroepen

De OR heeft een aantal commissies en werkgroepen die ieder een bepaald beleidsterrein vertegenwoordigen en als taak hebben hieraan namens de OR uitvoering te geven en/of een controlerende functie uitvoeren. De OR heeft een drietal commissies, te weten de VGW-commissie, de kleine commissie en de onlangs opgerichte Computercommissie. De FEWOR

(Financieel Economische Werkgroep OR) heeft de status van werkgroep.

VGW

De VGW-commissie (commissie voor Veiligheid, Gezondheid en Welzijn) is een door de OR ingestelde commissie. Taak van de commissie is de OR gevraagd en ongevraagd advies te geven over alle zaken die met een en ander samenhangen. De commissie ontleent haar bevoegdheden aan de Wet op de Ondernemingsraden en de Arbo (arbeidsomstandigheden)-wet.

Hoewel een OR-commissie in meerderheid uit leden van de OR moet bestaan heeft de VGW-commissie in het verslagjaar het meeste werk met één OR-lid en één andere medewerker uitgevoerd. Dit werd veroorzaakt doordat tot twee maal toe het derde lid van de commissie uit de OR stapte. Dit waren Jan Friso Groote en Pieter Brinksmā.

De VGW-commissie heeft daardoor in 1998 feitelijk bestaan uit:

Margreet Nool (lid OR) en
Marja Hegt (voorzitter)

(aan het eind is een uitgebreid verslag van de VGW-commissie opgenomen).

Computercommissie

De OR heeft in zijn vergadering van 11 mei besloten een commissie op te richten die zich moet gaan bezighouden met het beleid en belangrijke aanschaffingen op het gebied van computerinfrastructuur. Deze commissie heet Computercommissie (CC). De directie heeft het Instellingsbesluit van de OR bekrachtigd. De CC is bevoegd namens de OR advies uit te brengen aan de directie. Een afgevaardigde van de CC neemt deel aan de OCV (Overleg Computervoorzieningen)-vergaderingen.

Kleine Kommissie

De kleine kommissie heeft in het verslagjaar geen acties hoeven ondernemen.

FEWOR

De financiële gang van zaken van het instituut werd in het verslagjaar nauwlettend gevolgd door de Financieel Economische Werkgroep OR (FEWOR). Dit gebeurde aan de hand van door de directie verstrekte begrotingen, financiële jaarverslagen en tussentijdse rapportages. Onduidelijkheden zijn in informeel overleg met de controller besproken. Vooral het beleid inzake de Telematica Instituut-projecten leidde nogal eens tot vragen, omdat een groot deel van de projecten pas laat in het jaar van start kon gaan. De FEWOR heeft verder haar bezorgdheid geuit over de grote investering die in 1999 moet wor-

den gedaan ten aanzien van de vervanging van het ketelhuis.

Personeelsbeleid

Twee contactpersonen voor de OR hebben de SMC in de loop van het jaar verlaten. De controller per 1 februari en het hoofd van de Personeelsdienst per 1 september. Voor deze posities zijn inmiddels nieuwe personen gevonden. Door het vertrek van het hoofd Personeelsdienst is geen uitvoering gegeven aan een nieuwe versie van de HRM-Kadernotitie. Een aantal hieruit voortvloeiende activiteiten die in 1998 gepland waren zal daardoor doorschuiven naar het volgend jaar, zoals de invoering van de reviewgesprekken. De OR betreurt de trage voortgang inzake HRM-aangelegenheden. De OR heeft naar aanleiding hiervan in de overlegvergadering van 1 april aangegeven de productie van de Personeelsdienst veel te laag te vinden. Veel stukken waaronder het Arbo-jaarverslag, de HRM-Kadernotitie (aangepaste versie), en het overzicht Gedifferentieerd Belonen zijn niet of veel te laat ontvangen. De OR heeft daarnaast ook zijn ongenoegen geuit over het aanstellingsbeleid in de ondersteunende diensten. Een aantal personen in de ondersteunende diensten heeft een tijdelijk contract aangeboden gekregen, terwijl uit de vacature niet bleek dat de werkzaamheden van tijdelijke aard waren. De directie heeft toegezegd alleen bij werkzaamheden die duidelijk voor beperkte duur zijn, een contract voor bepaalde tijd aan te bieden.

Flex/ADV-regeling

De pilot die het CWI in 1997 startte om te komen tot een meer flexibele toepassing van de arbeidsvoorwaarden is in 1998 niet tot uitvoer gebracht. De afspraken die bonden en werkgevers als voorschot op de nieuwe CAO hebben gemaakt, hebben de pilot overbodig gemaakt. Deze afspraken maken een flexibele invulling van de vakantiedagen en ADV-dagen mogelijk. Op basis van het gevoerde overleg met de Personeelsdienst en directie is een keuzeformulier opgesteld, waarop ieder personeelslid vanaf 1 augustus tot 31 december zijn of haar keuze bekend kon maken. Hierbij werden verschillende varianten en combinaties van varianten (o.a. week-, jaar-, uitbetalingsvariant etc.) aangeboden. 70% van de loonsom moet door middel van herbezetting weer ingevuld worden. Voor het CWI komt dit neer op 2 à 3 fte. Een gedeelte van de herbezetting gaat op in de uitbetalingsvariant. 1 fte is inmiddels opgevuld in de vorm van een multifunctionele medewerker. Een

aantal diensthoofden heeft naar aanleiding van deze nieuwe ADV-regeling aangegeven dat er op bepaalde werkplekken capaciteitsproblemen ontstaan.

Instemming en Advies

Na veel overleg heeft de OR positief advies kunnen uitbrengen over het Arbo-jaarverslag. Het streven is de totstandkoming van dit verslag het komend jaar te versnellen. Het Arbo-jaarplan en -meerjarenplan zijn nooit geaccordeerd. Het afgelopen jaar is veel overleg gevoerd om voor het hele personeel te komen tot een acceptabele invulling van de extra ADV-uren die op basis van de CAO-onderhandelingen waren toegerekend. De OR heeft ingestemd met de toepasbaarheid van alle varianten in de ADV-regeling. Begin december 1998 is het personeel opnieuw via een keuzeformulier benaderd om de keuze voor 1999 aan te geven. De besprekingen met betrekking tot de ADV-invulling hebben er eveneens toe geleid dat overeenstemming tussen OR en directie is bereikt over vijf verplichte ADV-dagen (tussen Kerst en Nieuwjaar) in 1999. Medio 1998 heeft de directie besloten om binnen de afdeling Computersystemen en Telematica (CST) een onderzoek te starten om te komen tot een meer servicegerichte afdeling. De OR heeft positief advies uitgebracht over het uitvoeren van dit onderzoek met de kanttekening dat zowel de tussenrapportages als de eindrapportage beschikbaar komen. Het onderzoek is uitgevoerd door het Bureau M&I partners en heeft ruim twee maanden in beslag genomen. Met de implementatie van de aanbevelingen zal in 1999 worden begonnen. De OR heeft aangegeven de adviesaanvraag voor de werkplekbezoeken niet correct te vinden.

Publiciteit

Ook in 1998 is het personeel op de hoogte gehouden van de OR-activiteiten. Dit is gebeurd via twee lunchbijeenkomsten, welke zijn gehouden op 24 april en 9 december. Tijdens de bijeenkomst van 24 april is uitvoerig stilgestaan bij de nieuwe regeling Arbeidsduurverkorting en de beschrijving van de wetenschappelijke functies in taakblokken volgens het principe van Bureau Meurs. Daarnaast werd tevens een nieuw OR-lid aan het personeel voorgesteld. Op de laatste lunchbijeenkomst werd onder meer uitvoerig ingegaan op het onderzoek door het Bureau M&I partners bij CST, de evaluatie van het CWI en de stand van zaken rond het publicatieproces. Naast deze onderwerpen is er stilgestaan bij de ADV-regeling en de verplichte vrije dagen. Eén VGW-lid

heeft een presentatie gegeven over het VGW-werk op het CWI. De opkomst bij beide bijeenkomsten was matig. Het personeel wordt tevens via de WWW-pagina's en de CWI Mededelingen over de voortgang binnen de OR geïnformeerd. De notulen van alle OR-vergaderingen worden ter informatie op de prikborden gehangen en zijn ook op het CWI-intranet te vinden.

Overige

De OR heeft in het verslagjaar een zelfevaluatie uitgevoerd. Punt van zorg blijft de geringe tijds capaciteit waarover een deel van de OR-leden beschikt. In 1998 zijn alle wetenschappelijke functies volgens de indeling van het Bureau Meurs beschreven. De programmeurs bleken in eerste instantie in één taakblok te zijn ondergebracht, hetgeen gevolgen zou hebben voor hun wetenschappelijke werkzaamheden. Er was toegezegd dat in 1998 deze categorie functies beschreven zou zijn. Gezien de verminderde behoefte aan secretariële ondersteuning is in het verslagjaar besloten het werkpakket van de secretaresses onder de loep te nemen. Het doel bij deze inventarisatie is om een flexibele inzet van secretaresses te bewerkstelligen en te komen tot een evenwichtige verdeling over clusters en ondersteunende diensten. Begin 1999 zullen de uitkomsten van dit onderzoek bekend zijn. Ook heeft de OR de derde tussenrapportage van de Werkgroep Toekomst Publicatieproces (TPP) ontvangen. De OR heeft verzocht een adviesaanvraag te krijgen voordat met de implementatie van de aanbevelingen wordt begonnen.

Aandachtspunten 1999

In 1999 zal de OR zich gaan voorbereiden op nieuwe verkiezingen die 14 en 15 april zullen plaatsvinden. Zoals het zich laat aanzien zal een aantal leden hun functie neerleggen. Naar aanleiding van de kantelingsoperatie bij de wetenschappelijke afdelingen, die in 1996 in gang is gezet, is afgesproken de nieuwe organisatiestructuur, inclusief de financiële decentralisatie, te evalueren. Belangrijk aandachtspunt voor de nieuwe OR in het komend jaar is voorts de evaluatie van het instituut. Een door NWO benoemde visitatiecommissie zal zowel het management, de kwaliteit van het wetenschappelijk onderzoek als de efficiency van de ondersteunende diensten beoordelen. Deze commissie zal het CWI in de loop van juni bezoeken. Net als in voorgaande jaren zal de OR het HRM-beleid kritisch blijven volgen. Vooral de verdere uitwerking van de HRM-

Kadernotitie, het opleidings- en trainingsbeleid en de invoering van de reviewgesprekken hebben de aandacht van de OR. In 1999 zal veel aandacht worden besteed aan het Arbo-beleid en de uitvoering van een aantal (achterstallige) activiteiten. Ook zal de implementatie van de aanbevelingen die het Bureau M&I partners heeft aangegeven voor de structurering van CST nauwlettend worden gevolgd. Dit laatste geldt eveneens voor de veranderingen ten aanzien van het publicatie- en drukproces. Daarnaast zal het spin-off beleid, met name de financiële en personele inbedding en de mogelijke consequenties daarvan voor de SMC, hoog op de agenda van de ('nieuwe') OR staan. Het personeel heeft in 1998 wederom klachten geuit ten aanzien van het prijsbeleid van het WCW-bedrijfsrestaurant. De OR heeft diverse pogingen ondernomen om inzage te krijgen in de opbouw van de prijzen van het assortiment. Via een brief heeft het WCW-bestuur aangegeven geen noodzaak te zien om nadere details omtrent het prijsbeleid vrij te geven. Ook in 1999 zal worden getracht op dit gebied meer invloed uit te oefenen, onder meer door samenwerking te zoeken met de OR'en van de andere WCW-instituten.

Jaarverslag VGW-commissie 1998

Activiteiten

Veel tijd is dit jaar besteed aan overleg over het Arbo-jaarverslag 1997, het Arbo-jaarplan 1998 en het Arbo-meerjarenplan. In het Arbo-jaarverslag legt de werkgever verantwoording af over het Arbo-beleid. Hierin wordt getoetst of de voornemens in het Arbo-jaarplan gehaald zijn. Veel van deze beleidsvoornemens komen voort uit de RI&E (Risico-Inventarisatie en Evaluatie), die de Arbo-dienst in 1996 voor het CWI heeft opgesteld. Daarnaast geeft ook de Arbo-dienst advies in zijn jaarverslag en komen uit de PAGO's (Periodiek Arbeids-Gezondheidskundige Onderzoeken) aanbevelingen naar voren, die om een aangepast Arbo-beleid vragen.

Een belangrijk onderdeel van het Arbo-jaarverslag vormen de ziekteverzuimcijfers; hoe goed gaat het met het CWI-personeel? In 1997 nam RSI en de bestrijding daarvan een belangrijke plaats in op het CWI. De commissie is blij met alle genomen maatregelen op dit gebied, zoals de aandacht voor RSI, de voorlichting, de werkplekbezoeken, het aanbod van hulpmiddelen en de RSI-lunchmeetings enz. Om te kunnen meten of deze maatregelen af-

doende zijn is een goede ziekteverzuimanalyse van groot belang. Helaas laat de verzuimregistratie op het CWI, zeker in de clusters, sterk te wensen over, wat een goede analyse in de weg staat. Na langdurig aandringen van de VGW-commissie is er een aparte alinea in het Arbo-jaarverslag van 1997 opgenomen over het ziekteverzuim als gevolg van RSI. Bovendien zou de bestrijding van stress, volgens de Arbo-dienst één van de veroorzakers van RSI, een speerpunt worden in het beleid. Helaas is door het vertrek van het hoofd Personeelsdienst, die tevens Arbo-coördinator was, het Arbo-beleid op een laag pitje komen te staan.

In het jaar is er voorzichtig een samenwerkingsverband tot stand gekomen tussen de OR en de Arbo-dienst, twee keer per jaar wordt er gezamenlijk vergaderd. Daarnaast wil de OR door middel van een zogenaamde tripartite-protocol de samenwerking tussen OR – Management – Arbo-dienst vastleggen.

De VGW-commissie heeft ervoor gekozen geen zelfstandig opererende OR-commissie met eigen rechten en bevoegdheden te zijn, maar in plaats daarvan een adviesorgaan van de OR. Op deze manier staan de Arbo-omstandigheden op iedere OR-agenda en komen kwesties als ziekteverzuimanalyses, procedure werkplekbezoeken en gestructureerd werkoverleg regelmatig aan de orde in het OR-directie-overleg.

In oktober heeft de VGW-commissie een 2-daagse cursus 'Introductie Arbo & Medezeggenschap' gevolgd.

Overlegvormen

In de eerste helft van het verslagjaar is er veelvuldig en intensief overleg gevoerd op ad hoc basis tussen de commissie en de Arbo-coördinator. De commissie kwam onderling gemiddeld één keer per maand bij elkaar. Gedurende het tweede halfjaar kwam een wat gestructureerder overleg op gang: de Arbo-werkgroep CWI en het Arbo-overleg werden opgestart.

De werkgroep bestaat uit:

- de Arbo-coördinator ad interim, tevens hoofd van de Facilitaire dienst – voorzitter;
- een medewerker van de Personeelsdienst – secretaris en notulist;
- de Arbo-medewerker, werkzaam bij de Facilitaire dienst;
- de VGW-commissie.

Het Arbo-overleg bestaat uit dezelfde personen en een medewerker (Arbo-adviseur) van de Arbo-dienst Amsterdam en omstreken.

De werkgroep komt in principe drie maal per jaar bijeen; het overleg twee keer. De werkzaamheden en adviezen van de VGW-commissie komen in iedere vergadering van de OR aan de orde. Zonodig worden Arbo-zaken besproken in de Overlegvergadering van directie en OR.

Kritische noten

Het ad hoc overleg tussen Arbo-coördinator en VGW-commissie heeft in de eerste helft van het jaar onevenredig veel tijd in beslag genomen. De commissie heeft van het jaarverslag over 1997 acht versies doorgenomen en besproken. Van het jaarplan voor 1998 werden zelfs tien versies behandeld. Ook met de tiende versie hadden zowel de commissie als de ondernemingsraad nog zoveel moeite dat besloten werd het jaarplan voor dit jaar maar verder te laten rusten (het was inmiddels juli) en daaraan ook geen goedkeuring te verlenen. Een ander punt van zorg is de traagheid van de uitvoering van sommige punten uit het jaarplan. Onderstaande punten bijvoorbeeld

staan al sinds 1995 in het jaarplan maar zijn ook in 1998 nog altijd niet uitgevoerd:

- voorbereiding en implementatie van het bedrijfsnoodplan (met andere woorden: ontruimingsoefening);
- verbetering van de vluchtroutes;
- melding en registratie van bedrijfsongevallen.

Verder heeft de commissie de indruk dat meer aandacht besteed zou kunnen worden aan (het terugdringen van) het ziekteverzuim. Wij hebben de indruk dat weliswaar de individuele gevallen voldoende aandacht krijgen maar dat er nog weinig wordt gelet op mogelijke signalen die uit bijvoorbeeld veelvuldige ziekmeldingen of hoge percentages bij bepaalde groepen zouden kunnen blijken.

De commissie hoopt dat, met de komst van de nieuwe Arbo-coördinator, begin volgend jaar, de punten van kritiek voortvarend zullen worden aangepakt.

JAARVERSLAG PERSONEELSVERENIGING

Het Bestuur

Het bestuur werd op de algemene ledenvergadering van 17 april 1998 als volgt vastgesteld:

Naam	Functie
Simone Panka	Voorzitter, Knuffeldienst, PV-fietsen, Mokken
Walter Lioen	Secretaris, PV-webmaster
Harry Swart	Penningmeester
Miente Bakker	Praethuys, Fotograaf
Debby Lanser	Schaatsen, Knuffeldienst
Jaap Noordmans	Praethuys, Wielrennen, Mokken
Michaël Smeding	Praethuys, Zwemmen

Voor de samenstelling van het bestuur gedurende de periode 1 januari – 17 april 1998 wordt verwezen naar het Jaarverslag Personeelsvereniging 1997/1998 op het CWI-intranet. Met ingang van dit jaarverslag beslaat de verslagperiode weer het statutaire verenigingsjaar, te weten een kalenderjaar.



Het PV-bestuur tijdens de Kerstborrel

Vergaderingen

Het bestuur kwam steeds bijeen de woensdag voorafgaand aan het Praethuys (de laatste vrijdag van de maand).

Activiteiten en faciliteiten

Ook dit jaar heeft de personeelsvereniging een groot aantal activiteiten verzorgd en meestal gesubsidieerd. Naast een aantal regelmatige activiteiten, is er een aantal eenmalige activiteiten en worden er diverse faciliteiten aangeboden.

Regelmatige activiteiten

- Maandelijks borrel (Praethuys)
De meest zichtbare PV-activiteit vindt eenmaal per maand plaats: het 'Praethuys'. Deze personeelsborrel, gewoonlijk op de laatste vrijdag van de maand van vijf uur tot een uur of acht, trekt afhankelijk van vakanties en het weer zo'n 20 tot 50 mensen. Ieders eerste drankje is gratis.
- Schaatsen
Van januari tot en met april nam Judi Romijn de schaatsorganisatie op zich. In oktober namen Joke Blom en Debby Lanser die over. Veel veranderde er niet. De schaatsbonden bleven en iedere maandag fietsten zo'n 10 schaatsliefhebbers richting de Jaap Edenbaan. De schaatsgroep bestond ook dit jaar weer uit oud en jong talent, waarbij de eerste groep de nieuwelingen voorzag van de nodige tips. Qua natuurijs was 1998 helaas minder succesvol, maar het jaarlijkse Thialf-uitje met Jan Koks erwtensoeop ter afsluiting maakte een boel goed.
- Wielrennen
Gedurende de zomertijd werd er door een groep van wisselende samenstelling wekelijks gefietst. Meestal werd er om 18.00 uur verzameld bij het CWI en werd er een afstand van ongeveer 60 kilometer afgelegd. Het wielrennen is een gratis activiteit.
- Jongleren en bridge
Deze twee activiteiten vinden (on)regelmatig plaats.

Eenmalige activiteiten en subsidies

De personeelsvereniging heeft ook dit jaar weer een aantal eenmalige (c.q. jaarlijkse) activiteiten georganiseerd.

- Schaatsen in Thialf
Na een hele winter met regen, wind en kou, maar geen natuurijs, was de PV-schaatsploeg wel toe aan een schaatsuitje. Dinsdag 17 maart was het zo-ver. De wervingscampagne met o.a. het onvermijdelijke schaatsertje op de posters had haar vruchten afgeworpen, want er waren maar liefst 4 mensen van buiten het CWI die meegingen. Verdeeld over diverse auto's ging een ploeg van 13 personen op pad naar het prachtige ijspaleis Thialf. De schuld aan het inmiddels slechtere ijs gevend, zijn

de echte hardrijders Jacques, Joke en Tobias er dit jaar niet in geslaagd nieuwe records neer te zetten.

- Zelf Vliegen

Onder het motto: 'de PV ziet ze vliegen' leek het de PV een aardig idee om eens totaal iets anders te doen. Op 15 mei zijn 23 mensen voor een echte vliegles naar Vliedschool ULN, Lelystad Airport gegaan. Er werd gevlogen in ultra light vliegtuigjes. Eenmaal in de lucht mocht je zelf vliegen. Zo'n half uurtje vloog werkelijk voorbij.

- Grachtenloop



Het CWI-damesteam van de Grachtenloop

Op zondag 7 juni heeft het CWI met 3 teams meegedaan aan de Grachtenloop. Na afloop, net op het moment dat iedereen zich had verzameld om een pilsje te gaan drinken, schalde de naam van het CWI over het Leidseplein: het CWI-damesteam had de 3e plaats behaald! De twee CWI-mannenteams behaalden de 20e en de 64e plaats (met een betere teamindeling had het eerste mannenteam gedeeld 10e geëindigd).

- Oranje Praethuys

Vanwege de WK-voetbalwedstrijd Nederland-Mexico op donderdag 25 juni werd het Praethuys een dag eerder gehouden en kon men onder het genot van een drankje en een hapje in zaal Z011 de wedstrijd volgen.

- Golf: CWI Open 1998

Na in 1997 te hebben geoefend met midgetgolf, gingen we op 3 juli echt golfen. Omdat iedereen beginner was, werd gespeeld op de 12 'pitch & putt' holes van de Openbare Golfbaan Spaarnwoude. Het pitchten was op een gegeven moment wel te doen, hoewel er natuurlijk nog wel af en toe graszoden door de lucht vlogen. Het putten daarentegen bleek voor sommigen toch wel heel moeilijk te zijn.

- WCW Barbecue

Op 10 september werd de jaarlijkse WCW barbecue georganiseerd door de pv's van de WCW-instituten en Eurest. Het thema van dit jaar was

wildwest. Tijdens de barbecue werd de eerste WCW-vakantiefotowedstrijd gehouden en werden er prijzen uitgereikt voor de best verklede man en vrouw.



De PV-penningmeester op de WCW-barbecue

- Wadlopen

18 september vertrok er een touringcar met CWI'ers naar Pieterburen voor een zwerftocht van 3 uur over de wadden. Het was prachtig weer en iedereen was enthousiast. Na afloop wilde een aantal deelnemers in 1999 meteen een oversteek naar Ameland organiseren.

- Dam tot Dam loop

'De af te leggen afstand bedroeg 10 bloody Engelse mijlen, althans op die gedenkwaardige bloedhete zondag 20 september 1998: de temperatuur was in geen weken meer zo hoog geweest.' Dit citaat geeft een redelijke impressie van dit evenement. Bij de recreatielopers liepen zeven CWI'ers mee; verder liepen nog twee CWI'ers als gastloper voor teams in de businessloop.

- Efteling

Nog steeds niet moegeorganiseerd, werd er op 14 oktober een uitstapje Efteling gepland. Waarschijnlijk vanwege het slechte weer, maar misschien ook vanwege een activiteitenverzaaging onder de leden, vertrok één autootje met slechts drie bestuursleden en een introducee richting

Kaatsheuvel. Na één rondje Python trotseerden alleen nog maar de drie aanwezige bestuursleden de 'snelle' attracties.

- Sinterklaas
De goedheiligman kwam dit jaar op 28 november bij het CWI op bezoek. Alle kinderen mochten even bij hem op schoot zitten en ze kregen allemaal een mooi cadeau. Daarna hebben de zwarte pietten nog spelletjes gedaan met de kinderen.
- Kerstborrel
Ook dit jaar werd weer afgesloten met de inmiddels traditionele kerstborrel. Op 17 december werd een Griekse avond georganiseerd: Griekse drankjes, Grieks eten en Griekse muziek. De bestuursleden verschenen in antieke gewaden en probeerden zich als goden voor te doen.

Doorlopende faciliteiten

- CWI-Mokken
De personeelsvereniging blijft gratis mokken uitdelen aan nieuwe leden. Daarnaast kan bij Jaap Noordmans en Simone Panka een nieuwe mok worden gekocht voor f 6,-.
- De PV-fietsen
Een bijzondere activiteit van de PV is het fietsenplan. Door het personeel kunnen twee fietsen worden geleend. Van deze service wordt regelmatig gebruikgemaakt. Het fietsenplan wordt aanvullend gesubsidieerd door het CWI.

- De Knuffeldienst
In gevallen van langdurige ziekte of gezinsuitbreiding heeft de PV traditiegetrouw gezorgd voor een presentje. Het PV-bestuur laat zich hierbij leiden door de PD; er is een afspraak met de PD waarbij de PV in kennis wordt gesteld wanneer mensen langdurig ziek zijn, of wanneer er gezinsuitbreiding op komst is. Knuffels worden alleen uitgereikt op aangeven van de Personeelsdienst. Dit om iedere vorm van ongelijke behandeling te voorkomen.

Publiciteit

De PV profileert zich onder andere op de volgende manieren:

- Op de 2 à 3 maal jaarlijks gehouden CWI-introductiemiddag is een PV-bestuurslid aanwezig die naast mondelinge informatie een inschrijfformulier verstrekt.
- Activiteiten worden aangekondigd via: de pv-list (een mailinglist); op cwi.misc (een lokale Usenet nieuwsgroep); en op de prikboards in de vide op de tweede verdieping, bij het bedrijfsrestaurant, naast de hoofdingang en in de portacabins.
- De PV website <http://www.cwi.nl/cwi/pv/>
- In het personeelsblad wordt doorgaans verslag gemaakt van eenmalige PV-activiteiten. Sinds de online versie van het personeelsblad wordt dankbaar gebruikgemaakt van hyperlinks naar deze verslagen.



Wadlopen

SOCIAAL JAARVERSLAG

Personeelsbeleid

Algemeen

In dit verslagjaar heeft de SMC te maken gehad met een reorganisatie bij NWO: sinds 1998 rapporteert de SMC rechtstreeks aan het Algemeen Bestuur (AB) van NWO. Het AB geeft richtlijnen voor de inrichting van de organisatie van de SMC, het personeelsbeleid, de informatievoorziening met inbegrip van de administratieve organisatie, de financieel economische bedrijfsvoering en de huisvesting. De reorganisatie van NWO heeft geen gevolgen gehad voor de positie van de SMC als werkgever. De toezichthoudende rol van NWO op het personeelsbeleid is vastgelegd in de zogenaamde kaderbrief van 25 april 1989. In 1998 is een start gemaakt om deze toezichthoudende rol te evalueren en in 1999 te vervangen door een nieuwe afspraak. Als gevolg van de reorganisatie zijn de activiteiten van SWON per 1 september 1998 ondergebracht bij NWO. De SWON-stafmedewerker is overgegaan naar NWO in Den Haag. Met de secretaresse zijn andere afspraken gemaakt; inmiddels heeft zij binnen de SMC een andere zinvolle taakinfilling gekregen.

Organisatieverandering bij Computer Systemen en Telematica (CST)

CST heeft bij SMC/CWI tot taak de informatie- en communicatietechnologie te ondersteunen. Daarbij komt steeds meer de nadruk te liggen op het slagvaardig, klantgericht en efficiënt functioneren van de afdeling. Een beter evenwicht tussen het door de gebruiker gevraagde niveau van dienstverlening en de door de afdeling geboden ondersteuning wordt gewenst. Het onderzoeksbureau M&I/Partners is gevraagd te adviseren over een nieuwe richting voor de afdeling en een advies te geven over de volgende aspecten:

- het gewenste niveau van de dienstverlening;
- de randvoorwaarden waaraan moet worden voldaan om deze dienstverlening te leveren;
- de optimale organisatie van de afdeling;
- gewenste functieprofielen voor de medewerkers.

Op 10 december 1998 is het onderzoek afgerond met een rapport. In 1999 zal de implementatie van het

veranderingsproces verder vorm krijgen.

Werkgroep Toekomst publicatieproces

In mei 1997 is de werkgroep Toekomst publicatieproces geïnstalleerd. De werkgroep heeft als opdracht een onderzoek in te stellen naar mogelijke technische en organisatorische wijzigingen in het publiceren dan wel reproduceren van SMC/CWI-publicaties en overige gedrukte, gekopieerde of elektronische producten. In oktober 1998 is de derde tussenrapportage inzake de toekomst van het publicatieproces gepresenteerd. In 1999 worden aan de hand van dit rapport alternatieven uitgewerkt en zal een publicatieproces nieuwe stijl in werking kunnen treden.

Huisvesting buitenlandse gasten

Er is een start gemaakt om huisvesting te huren in Diemen voor gasten die korte en langere tijd bij SMC/CWI werken. Het betreft vijf eenkamer appartementen met een gemeenschappelijke keuken en vier tweekamer appartementen met elk een eigen keuken. Alle appartementen zijn bijna doorlopend bezet.

Home page personeelsdienst

Personeelsinformatie is nu ook te vinden op de intranet pagina's, een eigen home page is geopend in 1998.

Functiebeschrijvingen

Een meer gedifferentieerd systeem van functiebeschrijving is met behulp van een extern bureau ontwikkeld en in 1997 geïntroduceerd. Dit systeem is gebaseerd op de taakblokkensystematiek. In 1998 zijn alle wetenschappelijke functies op deze manier beschreven en gewaardeerd. De taakblokken zijn door SMC intern uitgebreid met een taakblok 0, omdat bij de beschrijving van een aantal functies bleek dat voor aankomend wetenschappelijk medewerkers een aantal taken niet in te delen viel.

Wacht- en uitkeringsgelden

In 1998 werd f 589.610 aan wacht- en uitkeringsgelden uitbetaald. Dit is een daling ten opzichte van 1997. Evenals in 1997 is dit toe te schrijven aan de daling van de werkloosheid. OIO's vinden sneller een baan en doen minder aanspraak op een uitkering en ook andere wachtgelders hebben minder moeite een passende functie te vinden.

1998	f 589.610
1997	f 735.829
1996	f 790.977

Tabel 1. Wacht- en uitkeringsgelden 1996–1998

Opleiding en training

In 1998 is veel aandacht besteed aan vorming, training en opleiding. Op managementniveau hebben zowel de Beheersgroep Ondersteuning (BGO) als het Management Team (MT) bijeenkomsten gehouden met een externe begeleider en de themaleiders hebben een strategiebijeenkomst gehouden.

Een aantal groepscursussen is gegeven:

- In samenwerking met het Taalcentrum van de VU, zijn zowel voor beginners als voor gevorderden in het voor- en najaar cursussen Nederlands voor anderstaligen georganiseerd. In totaal hebben 41 (buitenlandse) medewerkers aan deze cursussen deelgenomen.
- Om (jonge) wetenschappelijk medewerkers te ondersteunen bij het schriftelijk presenteren van hun wetenschappelijk werk is in het voorjaar opnieuw een cursus Academic Writing georganiseerd. De cursus werd verzorgd door de BLTC (British Language Training Centre). Er waren twee groepen met elk zes deelnemers.
- In totaal hebben 14 medewerkers van zowel wetenschappelijke als ondersteunende afdelingen een cursus toetsenbordbeheersing bij Schoevers gevolgd. In het kader van het Arbo-beleid en ter voorkoming van RSI-verschijnselen heeft de SMC besloten om medewerkers die naar hun eigen idee niet goed kunnen typen, in de gelegenheid te stellen zo'n cursus te volgen. Bij deze cursus wordt niet alleen de typevaardigheid verbeterd maar wordt vooral ook gelet op houding etc.

- Van diverse ondersteunende diensten hebben 13 medewerkers een cursus Word en Excel voor PC-gebruik gevolgd. Deze cursus was georganiseerd door de Operator Groep Delft (OGD).
- De MAPLE gebruikerscursus wiskunde, georganiseerd door CAN-diensten, is gevolgd door 12 medewerkers van verschillende wetenschappelijke clusters.
- Drie medewerkers van de Financiële Dienst (FD) hebben aan de Raet-curssussen 'Wegwijs in Cool' en 'Basis Beaufort' deelgenomen.

Daarnaast heeft een twintigtal medewerkers op individuele basis cursussen en seminars gevolgd. Deze cursussen/seminars lagen op het terrein van:

- het verbeteren van de Nederlandse dan wel Engelse taal, zowel in woord als geschrift;
- functiegerelateerde cursussen, bijvoorbeeld op het terrein van automatisering en financiën. Twee medewerkers hebben langdurige scholing gevolgd op hun eigen werkterrein.

Voor de trainingen en opleidingen op Arbo- en VGW-gebied wordt verwezen naar het Arbo-jaarverslag op pagina 32.

Introductie nieuwe medewerkers

In 1998 zijn vier introductiebijeenkomsten voor nieuwe medewerkers georganiseerd door de Personeelsdienst, afwisselend met Nederlands en Engels als voertaal, afhankelijk van het aantal buitenlandse nieuwe medewerkers. Op 16 april en 23 oktober werden Nederlandstalige bijeenkomsten gehouden, met respectievelijk 10 en 12 aanwezigen; op 18 juni en 27 november was er een Engelstalige bijeenkomst, waarbij respectievelijk 9 en 10 genodigden aanwezig waren. Het programma bestond uit een woord van welkom door de Algemeen Directeur, enkele korte inleidingen door vertegenwoordigers van diverse afdelingen, de Ondernemingsraad en de Personeelsvereniging, en een rondleiding door het CWI-gebouw met een bezoek aan het Computer Help Information Point (CHIP), computerruimtes, bibliotheek en drukkerij.

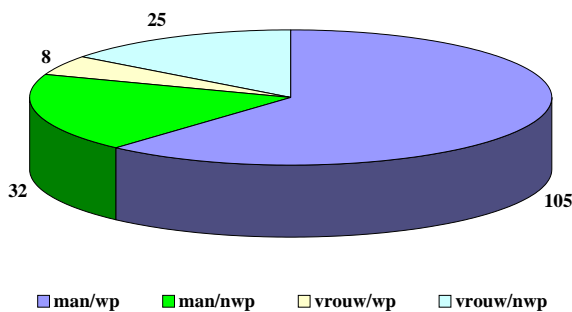
Personeelsbezetting

Algemeen

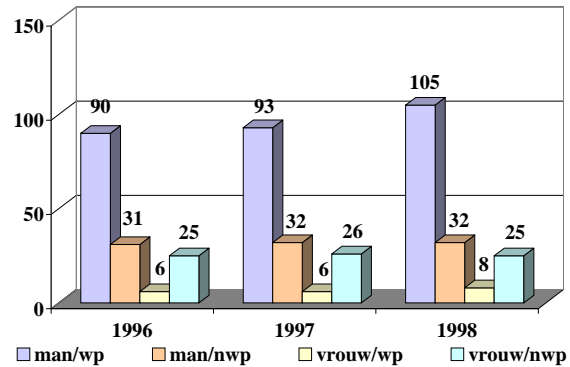
De personeelsbezetting van de SMC is in de volgende figuren en tabellen opgenomen:

- personeelsopbouw van 1996–1998 (onderscheid tussen wetenschappelijk en niet-wetenschappelijk en tussen vast en tijdelijk personeelverband, geslacht en leeftijd);
- gerealiseerde bezetting in mensjaren (fte);
- in- en uitstroomgegevens.

In de bijgaande figuren en tabellen is een beeld gegeven van de ontwikkeling van de personeelsbezetting. In 1998 is een toename zichtbaar van het aantal personeelsleden in dienst van de SMC. Zoals in Figuur 1 is af te lezen waren er per 31 december 1998 in totaal 170 medewerkers, waarvan 113 wetenschappers en 57 niet-wetenschappers. In Figuur 2 is een vergelijking gemaakt van de personeelsbezetting over de laatste drie jaar. De personeelssterkte is gegroeid met dertien medewerkers. De groei is voornamelijk te zien bij het wetenschappelijk personeel. Een beter beeld van de ontwikkeling in de personeelsbezetting geeft het gerealiseerde aantal fte's. In Figuur 3 is de samenstelling van het personeel af te lezen van 1996–1998. Hier is een onderscheid gemaakt tussen Onderzoekers in Opleiding (OIO's), gedetacheerd, tijdelijk en vast personeel. *



Figuur 1. Aantal personeelsleden in 1998 verdeeld naar mannen en vrouwen alsmede wetenschappelijk personeel (wp) en niet-wetenschappelijk personeel (nwp)



Figuur 2. Aantal personeelsleden in 1996, 1997 en 1998 verdeeld naar mannen en vrouwen alsmede wetenschappelijk en niet-wetenschappelijk

De gedetacheerde medewerkers zijn in dienst via NWO (25.9 fte), universiteiten of bedrijven (18.4 fte). Het tijdelijk personeel is in dienst van de SMC. Vast personeel heeft een contract voor onbepaalde tijd. Ultimo 1998 bedroeg de totale personeelsbezetting 210.95 fte.

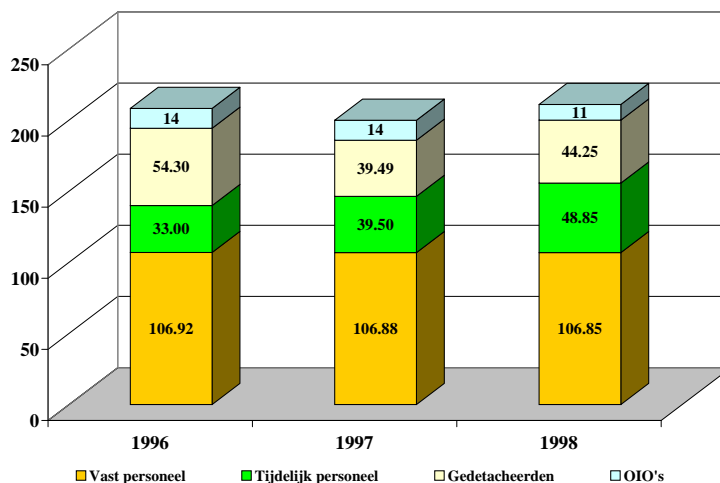
Samenstelling personeel

Tabel 3 geeft de kwantitatieve ontwikkeling van de verschillende soorten dienstverbanden weer over de afgelopen drie jaar. Van de 170 medewerkers heeft het merendeel een vaste aanstelling en 54 medewerkers hebben een tijdelijk contract. Het merendeel van het vast en tijdelijk personeel werkt op voltijd-basis. De mannelijke wetenschappers zijn in vergelijking met 1997 meer in deeltijd gaan werken. Een mogelijke reden hiervoor is dat de SMC het werken als hoogleraar naast de huidige functie stimuleert; daarnaast combineren mannen vaker zorg en werk.

Leeftijdsoopbouw

Het overzicht leeftijdsopbouw van personeel onderverdeeld naar wp/nwp en man/vrouw wordt over de jaren 1996–1998 weergegeven in Figuur 4.

*De in de tabellen vermelde cijfers hebben betrekking op 31 december van de desbetreffende jaren.



Figuur 3.

Samenstelling personeel 1996-1998

	wp				nwp				totaal								
	m+vr		vr		m+vr		vr										
1998	v+t	113	t	52	v+t	8	t	5	v+t	57	t	2	v+t	25	t	1	170
1997		99		39		6		3		58		2		26		1	157
1996		96		33		6		4		56		2		25		0	152

Tabel 2a. Aantal personeelsleden (in personen) exclusief stagiairs verdeeld naar vast en tijdelijk alsmede naar mannen en vrouwen

	wp				nwp				totaal								
	m+vr		vr		m+vr		vr										
1998	v+t	105,4	t	47,5	v+t	7,6	t	5	v+t	50,3	t	1,4	v+t	20,0	t	0,5	155,7
1997		94,8		38		5,1		3		51,6		1,5		20,2		0,5	146,4
1996		89,9		31		4,9		4		50		2		20		0	139,7

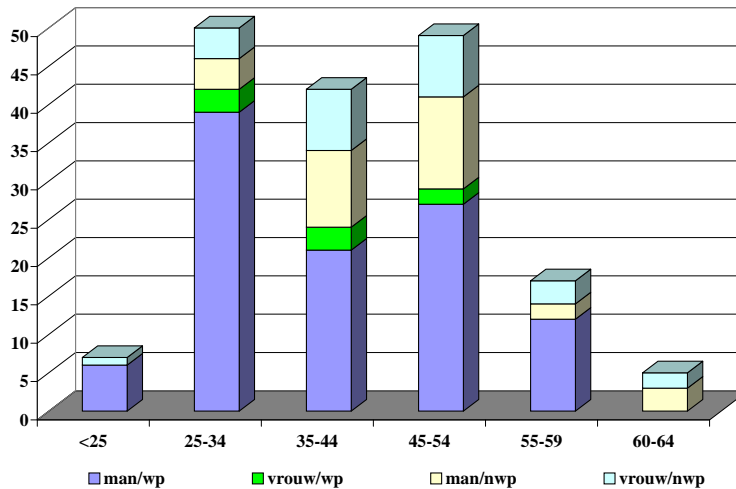
Tabel 2b. Aantal personeelsleden (in fte.) exclusief stagiairs verdeeld naar vast en tijdelijk alsmede naar mannen en vrouwen

	<25				25-34				35-44			
	m+vr		vr		m+vr		vr		m+vr		vr	
1998	wp/nwp	wp	wp/nwp	wp	wp/nwp	wp	wp/nwp	wp	wp/nwp	wp	wp/nwp	wp
1998	7	6	1	0	50	42	7	3	42	24	11	3
1997	1	1	0	0	41	34	6	2	46	26	10	2
1996	1	1	0	0	35	25	8	2	54	36	10	3
	45-54				55-59				60-64			
	m+vr		vr		m+vr		vr		m+vr		vr	
	wp/nwp	wp	wp/nwp	wp	wp/nwp	wp	wp/nwp	wp	wp/nwp	wp	wp/nwp	wp
1998	49	29	10	2	17	12	3	0	5	0	2	0
1997	52	29	12	2	14	9	3	0	3	0	1	0
1996	46	25	10	1	13	9	2	0	3	0	1	0

Tabel 3. Overzicht van leeftijdsopbouw van de personeelsleden naar wp/nwp alsmede mannen en vrouwen

	wp		nwp		totaal		wp		nwp		totaal	
	v	t	v	t			v	t	v	t		
1998	3	27	4	1	35		2	15	5	0	22	
1997	0	24	1	1	26		1	16	3	1	21	
1996	1	18	0	2	21		2	21	2	4	29	

Tabel 4. Instroom (links) en uitstroom (rechts) personeel



Figuur 4. Aantal medewerkers verdeeld naar leeftijd in 1998

In-, door- en uitstroom van personeel

Het overzicht in- en uitstroom van personeel onderverdeeld naar wp/nwp alsmede personeel met een vast en tijdelijk dienstverband wordt over de jaren 1996–1998 weergegeven in Tabel 4.

Instroom personeel

Werving van personeel is een belangrijk instrument om gekwalificeerd personeel aan te trekken voor het grensverleggend onderzoek van het CWI. Werving heeft plaatsgevonden via advertenties, de CWI-web site, netwerken, deeltijdaanstellingen van CWI-medewerkers aan universiteiten en overige contacten. In totaal zijn tien advertenties in diverse bladen geplaatst voor zowel de wetenschappelijke clusters als de ondersteunende diensten. Ook via job openings op de web site van het CWI is bekendheid gegeven aan de openstaande vacatures.

In het Instituutplan 1998 stonden in totaal bij de wetenschappelijke clusters 55 vacatures open waarvan in 1998 35 zijn ingevuld. Bij de ondersteunende diensten waren er vier vacatures, waarvan twee in de loop van 1998 zijn ontstaan. In totaal zijn er vijf medewerkers aangesteld. Twee van de openstaande vacatures zijn in het verslagjaar ingevuld en één positie is in het kader van de ADV-herbezetting ingevuld.

Twee medewerkers zijn na hun dienstverband als uitzendkracht aangesteld bij de SMC.

Doorstroom personeel

Binnen de SMC heeft in 1998 alleen onder het wetenschappelijk personeel doorstroom van personeel plaatsgevonden. Drie medewerkers hebben een nieuwe functie gekregen en van drie medewerkers is het contract verlengd.

Uitstroom personeel

In 1998 zijn 22 medewerkers uit dienst getreden: bij het wetenschappelijk personeel 17 medewerkers en bij het ondersteunend personeel 5 medewerkers. Drie wetenschappelijke medewerkers hebben een andere wetenschappelijke functie gevonden in de collectieve sector. Zeven medewerkers zijn terechtgekomen in het bedrijfsleven. Twee wetenschappers hebben samen een eigen Spin-off gestart en één medewerker uit de ondersteunende dienst heeft een eigen bedrijf gestart. Eén van de medewerkers is uit dienst getreden in verband met de WAO/IP. Van de resterende medewerkers zijn geen gegevens beschikbaar.

Toekenning aan Debby Lanser van de Prijs voor beste afstudeerder van de Faculteit technische wiskunde van de Technische Universiteit Delft.

Debby is in juni 1997 afgestudeerd aan de TUD in de technische wiskunde. Haar afstudeerscriptie had als onderwerp: 'Numerieke Stromingsleer'.

Sinds 1 september 1997 is zij onderzoeker in opleiding via NWO bij de themagroep MAS1. Het onderwerp van haar promotie onderzoek is 'Analyse en validatie van operator splitting', een onderzoek op meteorologisch gebied. Zij hoopt te promoveren in september 2001.

Bij de TUD wordt sinds een aantal jaren bij alle studierichtingen een 'prijs voor beste afstudeerder', die beschikbaar wordt gesteld door het Universiteitsfonds, uitgereikt. In 1998 gebeurde dat aan 15 afstudeerders tegelijk.

Kandidaten kunnen door hun afstudeerhoogleraar worden voorgedragen als zij binnen 1 jaar hun propedeuse hebben gehaald en hun gemiddelde afstudeercijfer een 9 is. De uiteindelijke winnaar wordt gekozen door een speciale commissie van de faculteit. Debby was, naar later bleek, al in 1997 genomineerd. Zelf hoorde ze dat pas in oktober 1998; het was een complete verrassing.



Tijdens een officiële bijeenkomst op 6 november op het stadhuis van Delft is de prijs aan Debby overhandigd door prof. dr. ir. J. de Swaan Arons, voorzitter van de commissie van uitvoering van het Universiteitsfonds. Van het CWI waren Barry Koren en Harald van Brummelen aanwezig. Haar afstudeerhoogleraar, prof. dr. ir. P. Wesseling gaf in een inleidend betoog aan dat Debby deze prijs toekwam omdat zij in een steekspel tussen verschillende disciplines er uitstekend in was geslaagd met de wiskunde iets te bereiken.

De TUD wil met het instellen van een dergelijke prijs kunnen uitdragen welke mogelijkheden er zijn voor een technische studie. Het kan ook een belangrijk promotiemiddel richting bedrijfsleven zijn.

Debby ziet deze prijs als een waardering voor het werk dat door haar gedaan is en het is leuk dat anderen dat ook zien. Zij ziet de prijs ook als een opsteker voor het CWI; de afstudeerstage, waaruit haar scriptie voortkwam, deed zij – begeleid door Barry Koren (MAS2) – bij het CWI binnen een samenwerkingsproject van TUD, CWI en AKZO/Nobel.

In de pers is ook melding gemaakt van deze prijs, onder andere in ERCIM News nr 36 van januari 1999. Er heeft een interview gestaan in de regionale pers van de Haarlemmermeer en in de TUD-krant. In de Volkskrant is een algemeen artikel gewijd aan deze jaarlijkse TUD-prijzen.

Debby moet eerlijk toegeven dat ze van de hele gebeurtenis zeer heeft genoten. De prijs bestond uit f. 1.000,- een oorkonde en een speciale legpenning. Van het geld hoopt zij een leuke kunst aankoop te kunnen doen voor haar nieuwe huis.

Arbeidsvoorwaarden

CAO-afspraken

Een aanvullende structurele salarisverhoging voor het onderwijspersoneel van 0,75% is per 1 januari 1998 toegekend. Daarnaast waren er bij de CAO-afspraken met de looptijd 1 juni 1996 tot en met 31 december 1998 twee salarisverhogingen in 1998 reeds afgesproken, namelijk een salarisverhoging van 1,5% per 1 augustus en een salarisverhoging van 0,5% per 1 december 1998.

Flexibele arbeidsvoorwaarden

Per 1 augustus 1998 is een regeling arbeidsduurverkortening van toepassing. Bij de oude ADV-regeling werd 96 uur op jaarbasis bij een volledige werkweek toegekend, in 1998 kwam daar 58 uur bij. Een full-time medewerker heeft in totaal 154 uur arbeidsduurverkortening op jaarbasis.

Bij de SMC kunnen medewerkers kiezen uit diverse vormen van arbeidsduurverkortening, (beperkte) uitbetaling of een combinatie van mogelijkheden (parttimers naar rato). De keuzemogelijkheden zijn:

- de weekvariant: opname van de uren per week;
- de jaarvariant: opname gedurende het jaar;
- de meerjarenvariant: spaaruren op te sparen voor een sabbatical, een recreatief verlof of voor vroegtijdig pensioen;
- de uitbetalingsvariant voor maximaal 38 spaaruren.

Negen medewerkers hebben gekozen voor de weekvariant, 121 voor de jaarvariant en dertien voor de meerjarenvariant waarbij er acht voor de sabbatical, één voor het recreatief verlof en twee voor pre-pensionering hebben gekozen. Uiteindelijk hebben 60 medewerkers, in combinatie met de andere varianten, gekozen voor de uitbetalingsvariant.

Bij de herbezetting van de arbeidsduurverkortening kan onderscheid worden gemaakt tussen herbezetting door medewerkers zelf en herbezetting door nieuwe medewerkers. Ongeveer 60 medewerkers hebben zelf een gedeelte van hun functie herbezeten, het betreft 40 medewerkers die kiezen voor de uitbetalingsvariant, inclusief parttime medewerkers waar het aantal uren gelijk is gebleven en er feitelijk sprake is van uitbetalen van de extra uren. Voor nieuwe medewerkers is deze vorm van herbezetting niet meer mogelijk. Voor de overige herbezetting is gekozen om één medewerker bij de Facilitaire Dienst aan te nemen.

In 1999 wordt bekeken of de herbezetting voldoende was en of er financiële ruimte is voor meer herbezetting.

Bindingspremies voor OIO's

De SMC heeft al jaren moeite voldoende OIO's te recruterend. Bij de concurrentie op de arbeidsmarkt blijkt het achterblijven van de salarissen van de OIO's ten opzichte van de marktsector een groot nadeel. In NWO-verband is in 1998 een beleidslijn ten aanzien van bindingspremies voor OIO's opgesteld. Binnen de mogelijkheden van deze beleidslijn heeft de SMC gekozen voor het verstrekken van een toelage aan de OIO's. Met ingang van november 1998 bedraagt deze toelage f 700,- per maand voor het eerste jaar, f 500,- per maand voor het tweede en f 300,- per maand voor het derde jaar. In november 1999 wordt deze maatregel geëvalueerd.

Seniorenregeling Onderzoeksinstituten

De regeling voor Seniormedewerkers Onderwijzend Personeel (SOP-regeling) was per 1 december 1997 beëindigd. Vanaf deze datum is de Seniorenregeling Onderzoeksinstituten in werking getreden. Deze regeling is meer op maat gesneden voor werknemers boven de leeftijd van 57 jaar en heeft als uitgangspunt dat een optimale arbeidsparticipatie van oudere werknemers wordt gestimuleerd. Het belangrijkste kenmerk van de seniorenregeling is dat medewerkers onder bepaalde voorwaarden hun feitelijke werktijd kunnen terugbrengen met maximaal 40% van de arbeidstijd. Over de seniorenuren wordt 90% van het bruto maandsalaris doorbetaald.

Wet Premiedifferentiatie en Marktwerking bij Arbeidsongeschiktheid (wet PEMBA)

Per 1 januari is de wet PEMBA in werking getreden. Met deze wet wil de overheid de werkgevers meer betrekken bij het terugdringen van de kosten voor sociale zekerheid. Er zijn reïntegratiemaatregelen getroffen om terugkeer van zieke medewerkers te bevorderen en met preventiebeleid ziekteverzuim te voorkomen. Verder werd de werkgever volledig verantwoordelijk voor de kosten van de WAO. De premie WAO die ingehouden wordt op het salaris is

vanaf 1 januari 1998 volledig voor rekening van de werkgever en niet meer voor een gedeelte ook voor rekening van de werknemer.

Differentiatie in beloning

Het is bij de SMC mogelijk medewerkers een gratificatie toe te kennen. Deze gratificatie wordt individueel en alleen in incidentele gevallen toegekend. In 1998 hebben 28 medewerkers een gratificatie gekregen, waarvan 11 % f 4.000,- bruto, 43 % f 2.000,- bruto en 46 % f 1.000,- bruto ontvangen. Twaalf personen behoorden tot het wetenschappelijk en 16 tot het niet-wetenschappelijk personeel. In 1997 hebben 22 en in 1996 in totaal 37 personen een gratificatie ontvangen.

Decentrale arbeidsvoorwaarden

In 1998 zijn de arbeidsvoorwaardengelden die de SMC via NWO van de minister van Onderwijs, Cultuur en Wetenschappen ontvangt, na overleg met de OR, als volgt besteed:

Kinderopvang	f	72.367
Naschoolse opvang	f	1.756
Verlenging zwangerschapsverlof	f	10.967
Ouderschapsverlof	f	26.557
Scholing buitenlandse kinderen	f	2.000
Doorstroom- en uitstroombevorderend beleid en saamhorigheidsbevorderende activiteiten	f	6.048
Reserveren recreatieve voorziening personeel	f	35.000
Totale uitgaven 1998	f	154.695

Deze uitgaven bleven binnen het saldo dat per 31 december 1997 beschikbaar was, namelijk f 160.702.

Uitvoeringsregeling Individueel Klachtrecht

De uitvoeringsregeling Individueel Klachtrecht is in 1991 in werking getreden. De regeling heeft tot doel het bespreekbaar maken van een klacht en biedt de mogelijkheid een klacht te onderzoeken op het niveau van de individuele werknemer. In het verslagjaar zijn geen klachten ingediend. De samenstelling van de commissie is ongewijzigd: het hoofd Personeelsdienst treedt op als contactpersoon.

Klachtenregeling Seksuele Intimidatie, Agressie en Geweld

Sinds 1994 is het bij wet verplicht seksuele intimidatie, agressie en geweld op de werkplek aan te pakken. Bestrijding hiervan is een zaak van de hele organisatie. Daarvoor zijn vertrouwenspersonen aangesteld. De interne vertrouwenspersonen zijn Marja Braxhoofden, Marja Hegt, Paul den Hertog en Willem Hundsdorfer. De externe vertrouwenspersoon is Carina de Groot, arts bij de Arbo-dienst. In mei 1998 hebben de vertrouwenspersonen een tweedaagse cursus 'hulpverlening na seksuele intimidatie' gevolgd. Tijdens deze cursus bleek dat de klachtenregeling nog niet optimaal is. De regeling zal op de kritiekpunten moeten worden herzien. Gedurende het jaar 1998 zijn geen officiële klachten aangehangig gemaakt.

Arbo-jaarverslag

Beleid

Het Arbo-beleid van de SMC, dat is vastgelegd in het Arbo-beleidsplan, vormt een onderdeel van het algemeen beleid en wordt op basis van gelijkwaardigheid in financiële, economische en technische zin meegewogen in het algemeen beleid.

De beleidsuitgangspunten van het door de SMC te voeren Arbo-beleid zijn gedestilleerd uit de doelstellingen van de Arbo-wet. Het Arbo-beleidsplan dat in februari 1997 voor het eerst verscheen, is in 1998 niet bijgesteld. Ook in 1998 heeft de Arbo-coördinator, in samenwerking met de VGW-commissie, de Arbo-dienst en enkele medewerkers, zich beziggehouden met het structureren en vormgeven van het Arbo-beleid.

Beleidsinstrumenten

Om gestalte te geven aan het Arbo-beleid wordt gebruikgemaakt van een aantal in de Arbo-wet genoemde instrumenten:

- Risico-Inventarisatie en -Evaluatie (RI&E).
Een aantal van de tijdens de Risico-Inventarisatie en -Evaluatie van 1996 geconstateerde kritische punten die in 1997 onbehandeld zijn gebleven, is opgenomen in het Arbo-jaarplan 1998. Aanbevelingen die nog niet zijn uitgevoerd zullen in volgorde van prioriteitsstelling in het jaarplan 1999 worden opgenomen.
Omdat evaluatie van de RI&E in het verslagjaar niet aan de orde is gekomen, is een eventuele aanpassing of hernieuwing van de RI&E uitgesteld tot het jaar 2000, wanneer naar verwachting alle RI&E-punten zijn behandeld. Door de cateraar Eurest Nederland BV is zelf een RI&E uitgevoerd in het WCW-bedrijfsrestaurant. Als portefeuillehouder namens het WCW heeft de SMC de in deze RI&E aanbevolen maatregelen uitgevoerd.
- Melding en registratie van ongevallen, bijna-ongevallen en gevaarlijke situaties.
In het verslagjaar is er door medewerkers melding gemaakt van de volgende gevaarlijke situaties:
 - het rondzwerven van brandblussers als gevolg van de plaatsing van koffieautomaten;

- het op slot zitten van de nooduitgang van de kantine (en het naar binnen openen);
- het te laag hangen van een luidspreker in de kantine zodat het hoofd gestoten kan worden;
- het losliggen van drie drempels op de derde verdieping.

De geconstateerde gebreken zijn opgelost. Met betrekking tot de melding nooduitgang kantine, dient opgemerkt te worden dat deze deur officieel geen nooduitgangsfunctie heeft. Het bord 'uitgang' boven deze deur is dan ook verwijderd.

- De aanpak van beroepsziekten.
De SMC hecht groot belang aan de aanpak van het Repetitive Strain Injury (RSI) probleem. Er zijn als oorzaak van RSI verschillende factoren aan te wijzen. Stress en werkdruk worden door deskundigen steeds meer als sterk bepalende factoren voor het krijgen van RSI gezien. Een goede houding, de juiste apparatuur en een goed gebruik hiervan zijn belangrijk gebleken bij de preventie van RSI.

De procedure RSI-klachten verliep goed maar in de praktijk bleek dat deze aangepast diende te worden in verband met de structurering van de individuele werkplekbezoeken aan nieuwe medewerkers.¹ De procedure is daarom eind 1998 aangepast en zal verder worden bekendgemaakt in de organisatie.

Negen RSI-klachten werden gemeld waarvan drie hebben geleid tot langdurige ziekte (langer dan 42 dagen).

Gedurende het verslagjaar is er één RSI-lunchbijeenkomst georganiseerd, waarbij informatie werd uitgewisseld; de deelname was gering. Juist door de veelheid aan verschijningsvormen en mogelijke oorzaken van RSI bestaat het gevaar dat individuele verhalen, zoals uitgewisseld tijdens deze RSI-lunchbijeenkomsten, leiden tot een verkeerde beeldvorming over oorzaken van RSI en over RSI in het algemeen. In overleg met de bedrijfsarts is daarom besloten deze bijeenkomsten niet meer te organiseren.

De Arbo-dienst hecht er belang aan de aanpak van het RSI-probleem in een breder kader te plaatsen. Naast individuele begeleiding van patiënten is het

¹Voor een verslag van de werkplekbezoeken, zie: pagina 33 onder Arbo-functionaris.

belangrijk om preventieve acties vanuit de organisatie te ondernemen. Deze preventieve acties zullen in de toekomst met name gericht moeten worden op de organisatorische aspecten van het werk (in het kader van werkdruk en werkstress) en de werkwijze, aangezien deze als belangrijke knelpunten bij de SMC naar voren komen. Daarnaast heeft de SMC in het verleden reeds het nodige gedaan om de werkplek en werkomgeving te optimaliseren waardoor de meerwaarde van acties in dit kader bij de eerder genoemde aspecten ligt.

Er wordt belang gehecht aan het goed gebruik van het toetsenbord in het kader van preventie van RSI. Tijdens het verslagjaar hebben 14 medewerkers een cursus toetsenbordbeheersing gevolgd. Een aantal medewerkers heeft conform de procedure RSI-klachten een ergonomisch toetsenbord ontvangen.

Er is op verzoek één individuele werkplek aanvullend bezocht door de Arbo-adviseur van de Arbodienst. Dit bezoek is afgelegd in verband met aan RSI-gerelateerde klachten. De aanbevelingen voor werkplekaanpassingen die hieruit naar voren kwamen worden begin 1999 uitgevoerd door de Facilitaire Dienst.

- Bedrijfsnoodplan

In de loop van het verslagjaar zijn twee stagiairs van de Hogeschool Alkmaar begonnen met het opstellen van het bedrijfsnoodplan voor het gehele WCW-terrein en als onderdeel daarvan het CWI. Afronding staat gepland voor medio 1999 en zal gepaard gaan met een ontruimingsoefening. Het

bedrijfsnoodplan wordt verder vormgegeven.

- Arbo- en milieubeleidvoorlichting en onderricht voor het personeel.

Iedere werknemer ontving, bij indiensttreding de folder '25 tips voor beeldschermgebruikers'. Via Intranet is informatie beschikbaar op het gebied van Arbo-zaken. Deze pagina's worden regelmatig geactualiseerd.

- Verzuimbeleid:

Bij de begeleiding van arbeidsongeschikte werknemers laat de directie zich bijstaan door een externe Arbo-dienst. Uitgangspunt hierbij is, dat al het mogelijke gedaan dient te worden om de verzuimduur te beperken. De CAR-uitvoeringsregeling Ziekte en Herstel is in 1998 vervangen. Deze is opgenomen in het Handboek Personeel SMC.

Ziekteverzuim

Hieronder wordt een beeld gegeven van de ontwikkelingen van het aantal ziekmeldingen en het verzuimpercentage binnen de SMC. In de verzuimcijfers zijn zwangerschapsverlof en ziekteverzuim van NWO-medewerkers/gedetacheerden niet meegerekend.

In 1998 zijn in totaal 180 ziekmeldingen geregistreerd, waarvan 74 onder het wetenschappelijk personeel en 106 onder het niet-wetenschappelijk personeel. Dit bedroeg in 1997 respectievelijk 57 en 109 (Tabel 5). Bij het wetenschappelijk personeel is dit een stijging van 8,43%.

Jaar	man/wp	vrouw/wp	man/nwp	vrouw/nwp	Totaal
1996	65	9	50	57	181
1997	55	2	65	44	166
1998	68	6	59	47	180

wp = wetenschappelijk personeel

nwp = niet-wetenschappelijk personeel

Tabel 5. Totaal aantal ziekmeldingen verdeeld naar m/v en wp/nwp

Ziekteperiode	Kort verzuim	Middellang verzuim	Lang verzuim	Totaal
1996	130	42	6	178
1997	133	18	7	158
1998	155	25	7	187

Tabel 6a. Beëindigde gevallen per verzuimduurklassen in 1996, 1997 en 1998 verdeeld

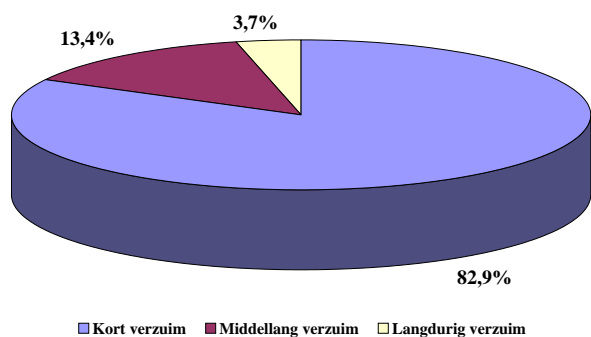
Ziekteperiode	man/wp	vrouw/wp	man/nwp	vrouw/nwp	Totaal
Kort verzuim	57	5	50	43	155
Middellang verzuim	8	1	9	7	25
Langdurig verzuim	3	0	2	2	7
Totaal	68	6	61	52	187

Tabel 6b. Uitsplitsing van Tabel 6a in het verslagjaar 1998 (in man/vrouw en wp/nwp)

Kort verzuim : enkele aaneengesloten dagen (< 7 dagen)
Middellang verzuim : minder dan 6 weken (7–42 dagen)
Langdurig verzuim : langer dan 6 weken (>42 dagen)

Het aantal medewerkers dat zich beter meldde bedroeg in 1998 in totaal 187 (Tabel 6a). De medewerkers die zich in de voorgaande jaren hadden ziek gemeld en zich in 1998 hebben beter gemeld zijn ook in deze tabel verwerkt. De gemiddelde ziekte duur voor wetenschappelijk personeel was 16,70 dagen; voor het niet-wetenschappelijk personeel bedroeg dit 13,41 dagen. In 1997 was dit respectievelijk 7,81 en 11,9 dagen.

In 1998 heeft het ondersteunend personeel zich vaker ziek gemeld dan het wetenschappelijk personeel; 83% van de ziekmeldingen betrof kort verzuim.



Figuur 5. Beëindigde gevallen per verzuimduurklassen in 1998

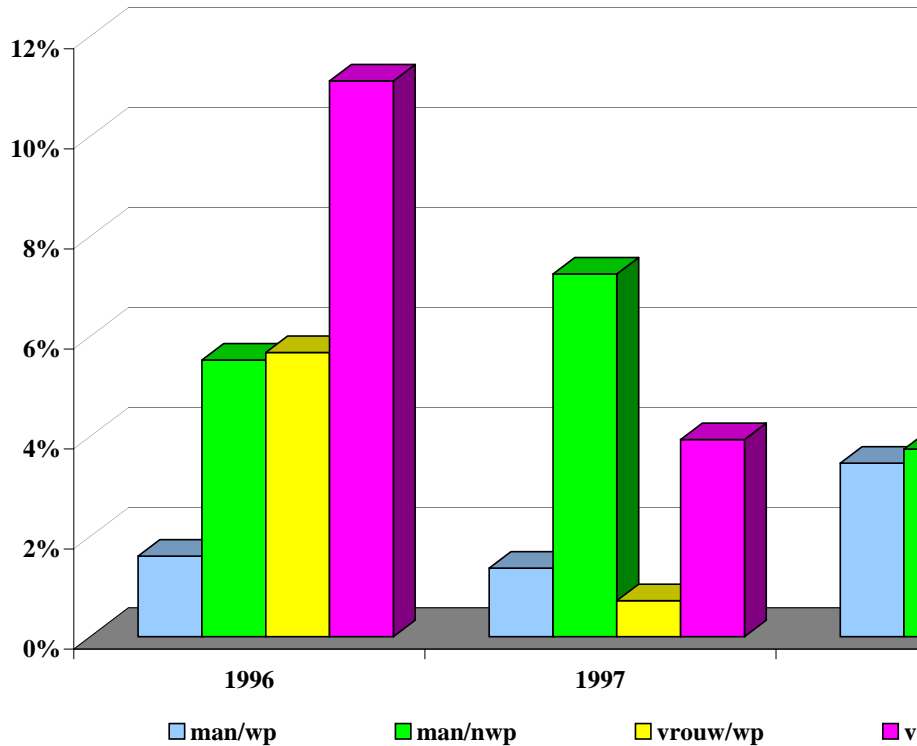
In Tabel 7 zijn de verzuimpercentages van 1996–1998 van 1 januari–31 december van het desbetreffende jaar weergegeven. Dit in tegenstelling tot de voorgaande sociaal jaarverslagen, daar werd het ziekteverzuimpercentage weergegeven inclusief de ziekmeldingen langer dan 365 dagen. Dat betekent dat de ziekte dagen van de voorgaande jaren werden meegenomen in het verzuimpercentage van het lopende jaar.

Het gemiddelde verzuim van het wetenschappelijk personeel is gestegen: van 1,34% in 1997 naar 3,31% in het verslagjaar. Bij het ondersteunend personeel is het gemiddelde verzuim over 1998 licht gestegen; 5,89% in 1997 en 6,19% in 1998. Het gemiddelde verzuimpercentage bij de SMC was in 1998 4,35%; in 1997 was dit 3,15%.

De toename van het gemiddelde verzuim bij het wetenschappelijk personeel wordt vooral veroorzaakt door de toename van het middellang en langdurig verzuim. In 1997 waren er drie ziekmeldingen in de categorie langdurig verzuim en in 1998 zes. De toename van het ziekteverzuim van het wetenschappelijk personeel is onder andere te wijten aan twee langdurige ziekmeldingen wegens RSI. Daarnaast waren er twee ziektegevallen van langdurige aard die niet beroepsgebonden waren.

Jaar	man/wp	vrouw/wp	man/nwp	vrouw/nwp	Gemiddeld SMC
1996	1,61	5,68	5,53	11,11	4,20
1997	1,37	0,72	7,25	3,94	3,15
1998	3,47	1,16	3,75	9,23	4,23

Tabel 7. Verzuimpercentages verdeeld naar man/vrouw en wp/nwp



Figuur 6. Verzuimpercentages verdeeld naar man/vrouw en wp/nwp

Wet op de Arbeidsongeschiktheidsverzekering (WAO)
 In het verslagjaar vielen er 5 medewerkers geheel of gedeeltelijk onder de WAO. Daarvan waren er twee gerelateerd aan RSI (zie Tabel 8).

Beroepsgebonden ziekte Repetitive Strain Injury (RSI)
 (Zie ook pagina 24 onder Aanpak van beroepsziekten).

De SMC is een organisatie waarin het merendeel van de medewerkers beeldschermwerk verricht. Dit is ook de reden dat de organisatie veel aandacht besteedt aan het ziekteverzuim dat hiermee te maken heeft. De belangrijkste (vermoede) beroepsziekte voor de SMC is RSI. RSI wordt gedefinieerd als een aandoening aan de bovenste ledematen zoals de hand, pols, nekregio en schoudergordel. In de afgelopen jaren is een aantal medewerkers van de SMC

geconfronteerd met deze aandoening.

In Tabel 8 is af te lezen hoeveel RSI-klachten er in de periode 1996–1998 bij de SMC binnen zijn gekomen. Er is een onderscheid gemaakt tussen RSI-achtige klachten en RSI-ziekmeldingen. Onder RSI-achtige klachten verstaan we zogenaamde eerste fase RSI-klachten (pijnklaften uitsluitend tijdens het werk), door de medewerker bij de personeelsdienst gemeld. Een medewerker meldt zich in deze situatie nog niet ziek. Bij de RSI-ziekmeldingen heeft de medewerker zich daadwerkelijk ziek gemeld. De medewerkers die zich hebben ziek gemeld zijn door de Personeelsdienst doorverwezen naar de Arbo-dienst. De bedrijfsarts heeft deze medewerkers verder bij het ziekteproces en hun reïntegratie begeleid.

Jaar	RSI-ziekmeldingen		Totaal	RSI-achtige klachten		Totaal
	wp	nwp		wp	nwp	
1996	1	0	1	2	0	2
1997	3	1	4	6	3	9
1998	2	1	3	6	0	6

Tabel 8a. Aantal RSI ziekmeldingen en RSI-achtige klachten van medewerkers van de SMC in 1996, 1997 en 1998

Personeel	RSI-ziekmeldingen	RSI-achtige klachten
wp	2	6
nwp	1	0
Totaal	3	6

Tabel 8b. Uitsplitsing van het verslagjaar 1998

Verslag van een interview met Frank Stroobants naar aanleiding van het in 1997 gestarte Project Archiefbeleid.

Frank is sinds 1 februari 1998 medewerker bij de Facilitaire Dienst. Tot zijn taken behoort onder meer het formuleren en onderhouden van het archiefbeheer en -beleid bij het CWI. De taakstelling vloeit voort uit het Project Archiefbeleid dat hij als uitzendkracht op 1 september 1997 opstartte.

De bedoeling van het Project Archiefbeleid was om voor de hele organisatie het archiefbeheer en -onderhoud op poten te zetten. Frank heeft jarenlange ervaring als archivaris bij een branche-organisatie.

Om een beeld te krijgen van de organisatie heeft hij met alle leidinggevenden gesproken om na te gaan welke ideeën er leefden op het gebied van archivering en welke knelpunten er waren. Vervolgens is hij bij alle afdelingen langsgegaan om bestaande archieven te inventariseren.

Al spoedig werd hem duidelijk dat er op het gebied van archivering weinig was geregeld; iedereen was naar zijn idee nogal solistisch bezig. Wetenschappers bleken enorme persoonlijke archieven te hebben, die wel geraadpleegd worden voor het werk maar die strikt genomen geen onderdeel uitmaken van het SMC/CWI-archief. Hem werd ook spoedig duidelijk dat een centraal archief voor zowel dynamisch als statisch archief niet op korte termijn te realiseren, dan wel wenselijk zou zijn.

Frank heeft van zijn bevindingen een rapport opgesteld dat in november 1997 is verschenen. Hierin heeft hij voor de directie en het Management Team een aantal aanbevelingen gedaan, waarvan onder meer de volgende drie zijn geaccordeerd.

- Streven naar registratie en archivering op afdelingsniveau met per afdeling een contactpersoon tot wie de archivaris zich kan richten.
- Overdracht van archief aan de Rijksarchiefdienst. Deze overdracht zal plaatsvinden in maart 1999.
- Opzetten van een werkgroep Audio-visueel archief. De groep is gestart in april 1998 en heeft een tussenrapportage gemaakt waaruit de aanbevelingen zijn overgenomen, onder andere het overzetten van wat er aanwezig is aan fotomateriaal, videobanden etc. en het toegankelijk maken ervan via bij voorkeur het Intranet-platform.

Hoewel het hele Project Archiefbeleid nog niet is afgerond, kan van één onderdeel gezegd worden dat het klaar is. De archiefruimte beneden (M030) is geïnventariseerd en waar nodig geschoond. Aardig om hier te vermelden is dat ± 10 jaar geleden, in 1989, er speciaal iemand is aangetrokken om de archieven in M030 grofweg in te delen en in stellingen onder te brengen. Frank heeft daar een enorme herstel- en opruimslag uitgevoerd; bij zijn komst bleek dat het werk van weleer grotendeels teniet was gedaan, doordat de ruimte onvoldoende werd beheerd.

De voortgang van het project is mede afhankelijk van de medewerking van de diverse afdelingen. De postregistratie zou bijvoorbeeld centraal op afdelingsniveau moeten gebeuren: Bij directie, PD en FD wordt de in- en uitgaande post geregistreerd, bij de overige afdelingen gebeurt dit niet en is er geen enkel overzicht. Archivering geschiedt er veelal op individueel niveau met alle nadelige gevolgen van dien met betrekking tot opvang, toegankelijkheid voor andere medewerkers e.d.

Het is een pertinente misvatting dat elektronische informatie per definitie goed toegankelijk en te beheren is. Deze tijd zou wel eens de slechtst gedocumenteerde kunnen zijn uit onze hele geschiedenis. Problemen doen zich onder andere voor door snel wisselende soft- en hardware en opslagmedia en mede daardoor beperkte levensduur en toegankelijkheid.

Frank vindt het leuk en interessant om deze enorme klus te doen; in de aanvangsfase van het project heeft hij in korte tijd kennisgemaakt met veel mensen bij de SMC. Hij kreeg alle ruimte voor dit werk, werd overall goed ontvangen, ondervond geen tegenwerking en heeft de tijd eraan kunnen besteden die nodig was. Over de begeleiding van het hoofd Facilitaire Dienst, Francien Goudsbloem, is hij zeer te spreken.

Huidige en nieuwe RSI-gevallen

In totaal zijn in 1998 negen RSI-achtige meldingen geweest. Daarvan hebben drie medewerkers zich daadwerkelijk ziek gemeld, hiervan zijn twee meldingen gedaan door medewerkers die in het verleden ook RSI-klachten hebben gehad. In totaal is er in 1998 één echt nieuw RSI-geval bijgekomen.

Van de vier medewerkers die zich in 1997 vanwege RSI langdurig hebben ziek gemeld zijn er twee in 1998 volledig hersteld. Eén medewerker is inmiddels uit dienst getreden wegens het beëindigen van het contract en de vierde medewerker is als gevolg van de RSI-klachten gedeeltelijk in de WAO terechtgekomen.

In het verslagjaar is het ziekteverzuimpercentage bij het wetenschappelijk personeel als gevolg van RSI ten opzichte van 1997 met twee meldingen met middellang verzuim en één met langdurig verzuim toegenomen.

Uitvoering beleid

Als werkgever streeft de SMC ernaar de voorgenomen taken vastgelegd in het Arbo-jaarplan en -meerjarenplan tijdig en in zijn geheel uit te voeren. Onder meer door communicatieproblemen tussen de verschillende partijen die betrokken zijn bij het Arbo-beleid, het gebrek aan menskracht en het niet definitief vaststellen van het Arbo-jaarplan, is een aantal activiteiten uit het Arbo-jaarplan niet gerealiseerd. Begin 1999 zullen het Arbo-jaarplan 1999 en Meerjarenplan 1999–2002 ter instemming worden aangeboden aan de Ondernemingsraad.

Taken naar aanleiding van het voorlopig Arbo-jaarplan 1998

1. Opstellen van een plan van aanpak met betrekking tot Arbo-zaken voor de schoonmaakdienst.²
Niet uitgevoerd. Per 1 januari 1999 is een nieuw schoonmaakbedrijf gecontracteerd. Dit dient een overzicht op te stellen van punten die eventueel verbeterd of aangepast moeten worden.
2. Opzetten en onderhouden van een gestructureerd werkoverleg, waarin onder andere informatievoorziening, Arbo-zaken, organisatie ontwikkelingen e.d. aan de orde worden gesteld (RI&E 1.5)².
Niet uitgevoerd. In overleg met de Arbo-dienst is besloten allereerst de problematiek

rondom RSI, werkdruk en stress in kaart te brengen en zonodig een plan van aanpak op te stellen om dit terug te dringen.

3. Voorbereiden van een bedrijfsnoodplan.²
Niet uitgevoerd. Afronding verwacht medio 1999. Zie pagina 25 onder Bedrijfsnoodplan.
4. Uitvoeren van de aanbevelingen ten aanzien van nooduitgangen (RI&E 2.1)².
Niet uitgevoerd.
5. Het opstellen van een procedure ongeval- len/klachtenregistratie en analyse (RI&E 1.6).
De procedure is uitgevoerd, met de analyse is een start gemaakt.
6. Inlichten van medewerkers over ongeval- len/klachtenregistratie, bijna-ongelukken en/of gevaarlijke situaties².
Niet uitgevoerd.
7. De terminalkamers M281 en M377 en de computerreparatieruimtes M344 en M355 voorzien van TL-verlichting die geschikt is voor beeld- schermwerk (RI&E 3.2).
Uitgevoerd.
8. Onderzoeken van de veiligheid van de trap in de bibliotheek.
Uitgevoerd. De veiligheid van de trap is in het verslagjaar getoetst aan het Bouwbesluit. De trap voldoet aan de normen. Ook de Arbo-dienst ziet geen reden voor aanpas- sing/vervanging.
9. Opleiden vertrouwenspersonen Seksuele Inti- midatie, Agressie en Geweld (SIAG).
Uitgevoerd. In 1998 is de procedure SIAG be- kend gemaakt onder de medewerkers.
10. Controleren of de vóór 1 januari 1995 aan- geschafte machines voldoen aan het Besluit Arbeidsmiddelen en indien nodig aanpassen (RI&E 1.9)².
Niet uitgevoerd.
11. Zorg dragen dat er bij bijvoorbeeld onder- houdswerkzaamheden in het gebouw geen struikel- of valgevaar kan optreden (RI&E 2.5)².
Niet uitgevoerd. Er moet nog een procedure worden opgesteld en geïmplementeerd.
12. Baliewerkplek bij de receptie aanpassen (RI&E 3.1)².
Niet uitgevoerd door onverwachte problemen bij de leverancier. Aanpassing staat gepland in januari 1999.
13. Opzetten van een procedure met betrekking tot toxische stoffen ten behoeve van de drukkerij

²Dit punt wordt opgenomen/ondergebracht in het Arbo-jaarplan 1999.

(gerelateerd aan RI&E 3.9)².
Niet uitgevoerd.

14. PAGO's uitvoeren bij de cluster SEN.

Uitgevoerd. Medewerkers worden eens in de vier jaar in de gelegenheid gesteld deel te nemen aan het periodiek arbeidsgezondheidskundig onderzoek (PAGO) uitgevoerd door de Arbo-dienst. In 1999 zal de eerste vierjarencyclus afgerond zijn. In het verslagjaar hebben 15 medewerkers van de cluster SEN meegewerkt aan het jaarlijkse PAGO. Rapportage en terugkoppeling van de resultaten van deze en van het in 1997 uitgevoerde PAGO voor de afdelingen Bibliotheek, Directie, CST en INS hebben in 1998 plaatsgevonden.

- PAGO SEN: Een deel van de ondervraagden geeft aan dat de veiligheid niet in orde is. Gezien de opzet van het onderzoek ontbreken echter nadere gegevens over welke aspecten hiermee bedoeld worden. De bedrijfsarts zal dit daarom in 1999 nader inventariseren. Wat in positieve zin opvalt is dat 79% het werk als 'goed' beoordeelt.
- PAGO Bibliotheek, Directie, CST en INS: Een deel van de medewerkers geeft vermoeidheid, oogklachten en klachten van de bovenste ledematen en nekklachten aan. Het vermoeden dat er een relatie is tussen hun klachten en de aard van de werkzaamheden wordt bevestigd door de signalen die uit de werkbelevingsvragen naar voren komen. Een relatief klein deel geeft aan geen plezier in het werk te hebben.

In beide PAGO's komt de Arbo-dienst tot de conclusie dat er geen ernstige knelpunten op het gebied van de gezondheid of de werkbeleving voorkomen. Wel worden hoge mentale belasting, het langdurig werken in dezelfde houding en hinder van verlichting als voornaamste aandachtspunten genoemd. Het in kaart brengen van de problematiek rondom werkdruk en stress en het opzetten van een plan van aanpak om dit terug te dringen zijn dan ook opgenomen in het Arbo-jaarplan 1999.

In beide PAGO's doet de Arbo-dienst de aanbeveling op individueel niveau de werkplekinrichting en de werkwijze zo optimaal mogelijk te maken c.q. te houden. De aanstelling van een intern beeldschermdeskundige

kan hierbij worden overwogen. Deze beeldschermdeskundige is in de loop van het verslagjaar aangesteld (zie pagina 33 onder Arbofunctionaris).

15. Het controleren van de nooduitgangen (RI&E 2.1)³.

Uitgevoerd.

16. De brandblusmiddelen zichtbaar hangen (RI&E 2.2)².

Uitgevoerd.

17. Onderhoud kabels van de Spatial Pendulum (bewegende bol)².

Uitgevoerd. Er heeft onderhoud van de kabels en een onderzoek naar de veiligheid ervan plaatsgevonden. De constructie is goedgekeurd.

18. Het voorlichten van nieuwe medewerkers op het gebied van Arbo-zaken in het algemeen en op het instituut in het bijzonder. Het beoordelen van de werkplek op ergonomische aspecten en het daarna eventueel aanpassen ervan².
Uitgevoerd. Zie pagina 33 onder Interne deskundigen.

Overige activiteiten en aandachtspunten

- Enkele medewerkers hebben geklaagd over enigszins geïrriteerde/vermoeide ogen, wellicht veroorzaakt door het gebruik van een SGI-beeldscherm met een herhalingsfrequentie van 60Hz. Deze beeldschermen voldoen daarmee niet aan de geldende NEN-ISO 9241-3-norm. In het verslagjaar is er gezocht naar een oplossing voor deze klachten. Van de 89 nog in gebruik zijnde Indy's, hebben 45 systemen een 60Hz monitor. Van deze 45 systemen hebben 22 ook ATM. De Indy's met ATM zullen langer in gebruik blijven. Onduidelijk is of en in hoeverre de niet-ATM Indy's met een 60Hz in 1999 vervangen gaan worden. Die duidelijkheid kan momenteel niet worden verkregen. Indien vervanging plaatsvindt wordt het probleem door interne ruil meteen opgelost. Op één aanvraag na konden in het verslagjaar alle verzoeken om inruil van dit type beeldscherm worden gehonoreerd. De directie streeft ernaar dit probleem zo spoedig mogelijk op te lossen.
- Meubilair aanpassen aan de werkzaamheden die verricht worden in de computerreparatieruimtes M344 en M355 (RI&E 3.6).

²Dit punt wordt opgenomen/ondergebracht in het Arbo-jaarplan 1999.

³Dit wordt voortaan niet meer in het Arbo-jaarplan opgenomen omdat dit vanaf 1999 tot de reguliere werkzaamheden behoort.

- Uitgevoerd. Er zijn goede bureaustoelen aangeschaft en er zijn brandblusmiddelen geplaatst.
- Arbo- en milieubeleidvoorlichting voor het personeel, waaronder het verzorgen van voorlichting ter bestrijding van RSI².
Uitgevoerd. Zie ook onderdelen Externe deskundigen en Beleidsinstrumenten. .
 - Actualiseren Arbo-beleidsplan².
Niet uitgevoerd door het gebrek aan menskracht..
 - Training bedrijfshulpverleners².
Uitgevoerd. Zie ook pagina 34 onder Bedrijfs-hulpverleners.
 - Uitvoeren van een bedrijfsnoodplan².
Zie pagina 25 onder Bedrijfsnoodplan.
 - Aandacht voor welzijnsproblematiek gezondheidsklachten.²
Niet uitgevoerd door het gebrek aan menskracht.
 - Verzuimbeleid verder uitwerken (RI&E 1.2).
Uitgevoerd. De leidinggevenden worden meer betrokken bij het verzuimbeleid en krijgen meer informatie over het ziekteverzuim in hun afdeling.
 - In overlegsituaties duidelijkheid scheppen omtrent (on)mogelijkheden van verzoeken, vragen en ideeën van medewerkers (RI&E 1.14)².
Niet uitgevoerd door het gebrek aan menskracht.
 - Het invalidentoilet niet als opslagruimte gebruiken (RI&E 2.4)².
Uitgevoerd.
 - Het plaatsen van apparaten die meer dan 5000 kopieën en prints per maand maken in een aparte goed te ventileren ruimte (RI&E 3.7)².
Uitgevoerd.
 - Verlichting in de gangen aanpassen en ervoor zorgen dat er minimaal een verlichtingsniveau van 100 lux aanwezig is (RI&E 3.3)².
Gedeeltelijk uitgevoerd. In 1999 zal de verlichting in de gangen van het hoofdgebouw op de begane grond en eerste verdieping worden aangepast.
 - Medewerkers van de drukkerij voorlichten over de risico's met betrekking tot fysieke belasting in hun werkzaamheden en de mogelijkheden hiermee om te gaan (RI&E 3.11)³.
Uitgevoerd.

Organisatie van de Arbo-zorg

Overleg

De communicatie tussen de verschillende partijen verliep met name in de eerste helft van het verslagjaar moeizaam. VGW-commissie en de Arbo-coördinator vergaderden veelvuldig. Na het vertrek van mevrouw M.J. Godin als hoofd Personeelsdienst heeft interim-hoofd Personeelsdienst mevrouw A. van Wezel in samenwerking met interim-Arbo-coördinator mevrouw F.J.G. Goudsbloem, Hoofd Facilitaire Dienst, nieuwe structuur gegeven aan het Arbo-overleg. Eind 1998 bestonden diverse overlevormen (zie Tabel 9). In de diverse overleggroepen zijn onder andere de volgende onderwerpen behandeld:

- structuur Arbo-overleg;
- concepten Arbo-jaarplan 1998, Arbo-jaarplan 1999 en Meerjarenplan 1999–2002;
- Arbo-jaarverslag 1997;
- activiteitenplan Arbo-dienst;
- ziekteverzuimanalyse;
- voortgang knelpunten RI&E;
- individuele werkplekbezoeken FAD;
- nieuwe procedure RSI-klachten in verband met structurering individuele werkplekbezoeken;
- knelpunten beeldschermwerkplekken terminalruimten;
- nooduitgangen;
- Arbo-budgettering ergonomische hulpmiddelen en reguliere werkzaamheden;
- stress en werkdruk;
- bedrijfsnoodplan;
- tripartite protocol Management/OR/Arbo-dienst;
- PAGO's.

Het overleg tussen de diverse disciplines werd gecoördineerd door de Arbo-coördinator. De verwachting van alle bij de Arbo-zorg en het Arbo-beleid betrokken partijen is dat, nu structuur is gegeven aan het overleg, de communicatie en samenwerking beter zal verlopen.

²Dit punt wordt opgenomen/ondergebracht in het Arbo-jaarplan 1999.

³Dit wordt voortaan niet meer in het Arbo-jaarplan opgenomen omdat dit vanaf 1999 tot de reguliere werkzaamheden behoort.

Procedures verslaglegging

Het Arbo-jaarplan 1998 is niet definitief vastgesteld. Het Arbo-jaarverslag over 1997 werd in mei 1998 vastgesteld.

Deskundigen

De directie SMC werd ook in 1998 zowel wat betreft de beleidsondersteuning (advies ten aanzien van het door haar te voeren Arbo-beleid) als de beleidsuitvoering bijgestaan door de Arbo-coördinator. De Arbo-coördinator werd op haar beurt op adequate wijze ondersteund en geadviseerd door deskundigen op het gebied van Veiligheid, Gezondheid en Welzijn (VGW). Onderstaand volgt een opsomming en een verslag van de werkzaamheden van de interne en externe deskundigen die uitvoering geven aan het Arbo-beleid en de Arbo-zorg.

Interne deskundigen*Arbo-coördinator*

Mevrouw M.J. Godin heeft per 1 september de dienst verlaten, haar taak van Arbo-coördinator is per dezelfde datum tijdelijk door mevrouw F.J.G. Goudsbloem overgenomen. Het accent van de werkzaamheden van mevrouw Goudsbloem lag bij aantreden met name op het helder maken van de status van het overleg en het vaststellen van een kader voor het reeds bestaande overleg, en het nog zoveel mogelijk realiseren van de activiteiten uit het (concept) Arbo-jaarplan. Daarnaast is een structuur vastgesteld voor Arbo-jaarplan en Meerjarenplan. Over de budgettering van Arbo-zaken zijn afspraken gemaakt.

Personeelsfunctionaris

Door middel van het Sociaal Medisch Team (zie ook pagina 34 onder Arbo-dienst/verzuimbegeleiding) is er regelmatig contact geweest tussen de personeelsfunctionaris mevrouw A.K. van den Berg en de

bedrijfsarts van de Arbo-dienst. De rol van de personeelsfunctionaris is die van contactpersoon voor de SMC voor het bespreken van het op individuele medewerkers gerichte verzuimbeleid.

Arbo-functionaris

In de loop van het verslagjaar is de heer F.G. Stroobants aangesteld om medewerkers informatie te verschaffen over Arbo-zaken en de ergonomische aspecten van hun werkplek. Deze taak werd medio 1998 overgenomen van mevrouw F.J.G. Goudsbloem. De heer Stroobants heeft hiertoe de cursus Beeldschermdeskundige van de Arbo-dienst gevolgd. In totaal zijn er in de loop van het verslagjaar circa 90 medewerkers door hem bezocht voor een individueel werkplekbezoek. Deels gebeurde dit in het kader van de voorlopige procedure werkplekbezoeken – gerelateerd aan het huisvestingsbeleid –, deels naar aanleiding van vragen om advies van individuele medewerkers. In november is de procedure werkplekbezoeken overeenkomstig de Wet op de Ondernemingsraden door de directie aan de Ondernemingsraad ter instemming aangeboden. Besluitvorming hierover wordt begin 1999 verwacht.

VGW-commissie

De Ondernemingsraad is door middel van de VGW-commissie in verschillende overlegvormen met de Arbo-dienst en Arbo-coördinator afgevaardigd. De VGW-commissie is een adviesorgaan van de Ondernemingsraad. In de loop van het verslagjaar hebben twee commissieleden een op hun werk toegesneden opleiding gevolgd. De VGW-commissie heeft zich ook in 1998 weer een kritische en waardevolle gesprekspartner getoond. Door middel van OR-lunchbijeenkomsten werd breder ruchtbaarheid gegeven aan haar werk. De VGW-commissie van de Ondernemingsraad bestond in 1998 uit mevrouw M.W.A. Hegt, mevrouw M. Nool en de heer P.J. Brinksma. Brinksma heeft per 1 december de dienst verlaten, waardoor er een vacature in de commissie ontstond.

Naam overleg	Deelnemers	Vergaderfrequentie
Arbo-werkgroep CWI	VGW-commissie, Arbo-coördinator en uitvoerder(s)	3x per jaar
Arbo-overleg	VGW-commissie, Arbo-dienst, Arbo-coördinator en uitvoerder(s)	2x per jaar
Overleg Directie/OR	Directie en Ondernemingsraad	6x per jaar
Overleg VGW-commissie/OR	VGW-commissie/OR	1x per maand
Sociaal Medisch Team (SMT)	Bedrijfsarts van de Arbo-dienst, Hoofd PD, een medewerker van de PD en evt. een betrokken leidinggevende	1x per maand
Overleg Arbo-dienst/Arbo-coördinator	Arbo-dienst en de Arbo-coördinator	ad hoc
Overleg Arbo-coördinator/ uitvoerder(s)	Arbo-coördinator en uitvoerder(s)	ad hoc
Overleg Arbo-coördinator/Directie	Arbo-coördinator en Directie	ad hoc
VGW-commissie	2 OR-leden en 1 medewerker	ad hoc

Tabel 9. *Overzicht overlegvormen*

Bedrijfs hulpverleners

De SMC-bedrijfs hulpverleners maken deel uit van de bedrijfs hulpverleningsorganisatie voor het gehele WCW-terrein. De SMC had in het verslagjaar vier medewerkers met een Brandwacht- en Persluchtmasker certificaat en zeven gediplomeerde EHBO'ers in dienst. Om deze bevoegdheden te handhaven zijn er door de bedrijfs hulpverleners in 1998 vervolgcursussen gevolgd. Coördinatie van deze oefeningen ligt bij het instituut NIKHEF. In 1998 dienden de WCW-brandwachten en de Amsterdamse Brandweer viermaal in actie te komen vanwege een vals brandalarm. Het brandalarm werd veroorzaakt door het roken van sigaretten in de gangen (3x) en slijpstof vanwege verbouwingsactiviteiten (1x). Door middel van een intern bericht via de nieuwsgroep CWI-all zijn de medewerkers er nogmaals op gewezen dat roken slechts toegestaan is op de werkkamer (eventueel in overleg) en de videgedeelten. De EHBO-groep van het WCW diende enkele malen een verstuikte voet te verbinden. Eén persoon met hartklachten werd naar het ziekenhuis gebracht. Verder diende men slechts voor kleine fysieke ongemakken (pleisters, aspirines e.d.) in actie te komen in het verslagjaar.

Externe deskundigen

Arbo-dienst Amsterdam en Omstreken/Noord-Holland Oost

De SMC was voor de volgende diensten aangesloten bij de gecertificeerde Arbo-dienst:

- Periodiek arbeidsgezondheidskundig onderzoek (PAGO).
Zie pagina 31.

- Gericht periodiek onderzoek.
Dit heeft niet plaatsgevonden in het verslagjaar.
- Arbeidsgezondheidskundig spreekuur.
In 1998 was er voor de medewerkers van de SMC een arbeidsgezondheidskundig spreekuur, waar men gebruik van kon maken om klachten te bespreken die nog niet hadden geleid tot verzuim. Er is in het afgelopen jaar in totaal gebruikgemaakt van vijf spreekuren.
- Verzuimbegeleiding.
Op het gebied van verzuimbegeleiding werd de SMC ondersteund door de Arbo-dienst. De bedrijfsarts onderhoudt telefonisch of via het spreekuur contact met de zieke werknemer. In 1998 vonden er 27 spreekuurcontacten plaats. Er werd in totaal 8 uur besteed aan spreekuren op het WCW-terrein. In aansluiting op het spreekuur van de bedrijfsarts is er een bijeenkomst van het Sociaal Medisch Team (SMT). Dit SMT bestaat uit de bedrijfsarts, het hoofd PD en een personeelsfunctionaris. Incidenteel wordt de afdelingsleiding van een arbeidsongeschikte medewerker hierbij uitgenodigd. Doorgaans wordt er door het SMT aan de volgende zaken aandacht besteed: lopende ziektegevallen; gevallen van frequent en/of langdurig verzuim; reïntegratie van zieke medewerkers. Dit overleg vindt eens per maand plaats. Het SMT functioneerde naar wens.
- Risico-Inventarisatie en -Evaluatie (RI&E).
Zie pagina 24 onder Beleidsinstrumenten.
- Adviseringen en evaluatie Arbo- en verzuimbeleid.
De Arbo-dienst heeft bij monde van de bedrijfsarts en de Arbo-adviseur een aantal adviezen doen uitgaan. Deze hadden betrekking op: de terminalkamer, de ongevallenprocedure, de procedure RSI-klachten, ergonomische hulpmiddelen, de trap van

de bibliotheek, het Arbo-jaarplan, de RI&E en het opzetten van een milieuzorgsysteem.

- Individugericht werkplekbezoek en -advisering
De Arbo-adviseur heeft in het verslagjaar één individueel werkplekbezoek afgelegd.
- Projecten.
Er hebben in het verslagjaar geen bijzondere projecten plaatsgevonden.

Veiligheidsdeskundige

In het kader van de samenwerking tussen de verschillende WCW-instituten fungeert een gecertificeerd veiligheidsdeskundige als specialistisch aanspreekpunt. De veiligheidsdeskundige is werkzaam bij het instituut NIKHEF. In het verslagjaar heeft hij de twee stagiairs die zijn aangetrokken voor het opstellen van een bedrijfsnoodplan begeleid.

Andere externe diensten

KEMA Nuclear heeft een onderzoek gedaan naar stralingsgevaar van beeldschermen. De eventueel schadelijke straling door apparatuur binnen de SMC

valt ver onder de toegestane norm.

Staalkabel b.v. heeft onderzoek gedaan naar de veiligheid van het kunstwerk Spatial Pendulum. De constructie is veilig bevonden. Er is een onderhoudscontract afgesloten.

USZO heeft het wettelijk kader aangegeven met betrekking tot het te volgen verzuimtraject bij langdurig zieken.

In het verslagjaar is er geen contact geweest met de Arbeidsinspectie.

Er zijn regelmatig brandwachttoefeningen bij de Amsterdamse Brandweer. Hieraan werd in WCW-verband door de brandwachten deelgenomen.

Overige deskundigen

In 1998 zijn de (interne en externe) vertrouwenspersonen Seksuele Intimidatie, Agressie en Geweld (SIAG) in functie getreden. De procedure SIAG is in 1998 bekendgemaakt onder de medewerkers. De SIAG-vertrouwenspersonen brengen verslag uit aan de directie.

JAARREKENING

Algemeen

In het financieel jaarverslag legt de Stichting Mathematisch Centrum (SMC) verantwoording af over verkregen inkomsten en ontvangen subsidies, alsmede over uitgaven en bestedingen, van haar instituut Centrum voor Wetkunde en Informatica te Amsterdam. Het financieel jaarverslag 1998 is door het bestuur vastgesteld op 16 maart 1999. De controle is uitgevoerd door PricewaterhouseCoopers N.V.

De grondslagen en uitgangspunten voor de opzet en inhoud van het financieel jaarverslag zijn gebaseerd op de richtlijnen van de Nederlandse Organisatie voor Wetenschappelijk Onderzoek (NWO).

In 1998 is samen met de Universiteit van Amsterdam (UvA) en andere partners op het Science Park Watergraafsmeer het Wetenschap en Technologie Centrum Watergraafsmeer (WTCW) gestart. Dit consortium heeft bij de overheid een businessplan ingediend om in aanmerking te komen voor toekenning van een deel van de zogenaamde ICES-gelden. Op basis van het ingediende plan is voor een periode van 4 jaar in totaal 30 Mf toegezegd. De SMC kan hiervan in de komende jaren een positieve bijdrage verwachten.

In 1998 is sprake van een tweetal spin-offs. Onder begeleiding van de SMC is allereerst Eidetica B.V. opgericht, een onderneming die zich bezighoudt met advanced information engineering. Daarnaast is de basis gelegd voor de oprichting van Oratrix B.V. (begin 1999 opgericht). Oratrix B.V. was één van de prijswinnaars van de New Venture businessplan-wedstrijd. Deze B.V. zal, op basis van een wereldwijd vastgestelde standaard, software op de markt gaan brengen voor multimediacommunicatie over het Internet.

Het jaarresultaat 1998 komt uit op een voordelig saldo van 25 Kf, dit betekent een positief verschil van 402 Kf ten opzichte van het voor 1998 begrote resultaat. Hiervoor kunnen in hoofdlijnen de volgende oorzaken worden onderkend.

In 1998 is de gemiddelde personele bezetting met 10 fte toegenomen ten opzichte van 1997. Deze toename is minder fors dan werd begroot. Evenals vorig jaar is de druk op de arbeidsmarkt er de oorzaak van dat de werkelijke personele bezetting achterblijft bij de begroting. Hierdoor ontstaat een positief verschil ten opzichte van de begrote kosten voor de salarissen en sociale lasten.

Aan de inkomstenkant zijn meer NWO-subsidies ontvangen dan begroot. Oorzaak hiervan is een aantal inkomensmaatregelen dat in 1998 is geëffectueerd waardoor de subsidies tussentijds zijn aangepast. De inkomsten van het Telematica Instituut (TI) zijn in 1998 achtergebleven bij de begroting. Oorzaak hiervan is het feit dat de meeste van de door SMC begrote projecten later dan gepland door het TI zijn goedgekeurd. De inkomsten uit overige projecten hebben licht onder druk gestaan van de bij de begroting achterblijvende personeelsbezetting.

Tenslotte mag niet onvermeld blijven dat in 1998 aan het Telematica Instituut wel de volledige jaarbijdrage van 1 Mf is afgedragen, ondanks dat voor 1998 sprake is van een onderbesteding ten opzichte van het SMC-quotum aan TI-projectinkomsten. Naar verwachting zal deze onderbesteding in de komende jaren kunnen worden gecompenseerd.

Stichting Mathematisch Centrum Amsterdam

Balans per 31 december 1998 van het Centrum voor Wiskunde en Informatica (CWI)

	31 december 1998		31 december 1997	
	<i>f</i>	<i>f</i>	<i>f</i>	<i>f</i>
Materiële vaste activa				
Gebouwen	7.933.333		8.500.000	
Verbouwingen	264.342		0	
Computerapparatuur	3.408.523		3.017.418	
Kantoormeubilair en inventaris	997.904		1.089.842	
		12.604.102		12.607.260
Financiële vaste activa				
Deelneming Data Distilleries B.V.	15.000		15.000	
Deelneming Eidetica B.V.	10.000		0	
		25.000		15.000
Vlottende activa				
Vorderingen op korte termijn				
Te ontvangen subsidies en bijdragen	689.997		1.320.250	
Opdrachtdebiteuren	1.118.477		1.041.998	
Overige debiteuren	762.729		1.148.944	
Te ontvangen en vooruitbetaalde posten	2.029.356		2.178.590	
		4.600.559		5.689.782
Liquide middelen		9.477.704		8.887.431
		<u>26.707.365</u>		<u>27.199.473</u>

	31 december 1998		31 december 1997	
	<i>f</i>	<i>f</i>	<i>f</i>	<i>f</i>
Eigen vermogen				
Stichtingskapitaal	150		150	
Algemene reserve	4.183.472		4.158.837	
Bestemmingsreserve exploitatie	436.202		429.498	
Bestemmingsreserve investeringen	391.168		1.380.000	
Vermogen in materiële vaste activa	<u>12.604.102</u>		<u>12.607.260</u>	
		17.615.094		18.575.745
Voorzieningen en speciale fondsen				
Voorzieningen				
Wacht- en uitkeringsgelden	282.484		273.227	
Pensioenverplichtingen	1.516.464		1.585.810	
Groot Onderhoud	<u>479.352</u>		<u>489.046</u>	
		2.278.300		2.348.083
Speciale fondsen		430.853		418.770
Kortlopende schulden				
Crediteuren	1.108.871		1.881.310	
Nog te betalen en vooruitontvangen posten	<u>5.274.247</u>		<u>3.975.565</u>	
		6.383.118		5.856.875
		<hr/>		<hr/>
		26.707.365		27.199.473
		<hr/> <hr/>		<hr/> <hr/>

Stichting Mathematisch Centrum, Amsterdam

Rekening van baten en lasten over 1998 van het Centrum voor Wiskunde en Informatica (CWI)

Lasten	Realisatie 1998 f	Begroting 1998 f	Realisatie 1997 f
Exploitatie			
- salarissen	11.981.484	12.507.000	11.000.321
- sociale lasten	3.579.238	4.463.000	3.252.274
- overige personele uitgaven	1.754.075	1.385.000	1.374.724
- wacht- en uitkeringsgelden	710.743	780.000	735.829
Personele uitgaven	<u>18.025.540</u>	<u>19.135.000</u>	<u>16.363.148</u>
Materiële uitgaven	2.790.725	3.136.000	2.837.169
Telematica Instituut	1.000.000	1.000.000	146.030
Bijdrage aan derden	396.337	412.000	406.437
	<u>22.212.602</u>	<u>23.683.000</u>	<u>19.752.784</u>
Investerings			
Materiële uitgaven	2.440.622	1.148.000	716.704
Bijdrage aan derden	0	0	0
	<u>2.440.622</u>	<u>1.148.000</u>	<u>716.704</u>
Afschrijvingen			
Gebouwen	566.667	0	0
Computerapparatuur	1.678.255	1.400.000	1.641.770
Kantoormeubilair en inventaris	194.986	180.000	183.939
	<u>2.439.908</u>	<u>1.580.000</u>	<u>1.825.709</u>
Overige lasten			
Andere uitgaven	<u>65.698</u>	<u>0</u>	<u>79.256</u>
Toevoeging bestemmingsreserve			
Exploitatie	6.704	0	313.215
Investerings	0	0	74.559
	<u>6.704</u>	<u>0</u>	<u>387.774</u>
Dotatie voorziening			
Groot Onderhoud	0	0	250.309
Pensioenverplichtingen	135.682	150.000	99.119
Wacht- en uitkeringsgelden	9.257	0	0
	<u>144.939</u>	<u>150.000</u>	<u>349.428</u>
Buitengewone last			
	<u>0</u>	<u>0</u>	<u>1.000.000</u>
Resultaat boekjaar			
	<u>24.635</u>	<u>-377.000</u>	<u>1.261.366</u>
	<u>27.335.108</u>	<u>26.184.000</u>	<u>25.373.021</u>

Baten	Realisatie 1998 <i>f</i>	Begroting 1998 <i>f</i>	Realisatie 1997 <i>f</i>
Exploitatiesubsidie			
NWO	17.615.181	16.860.000	17.511.770
Overige subsidies	132.291	35.000	444.542
	<u>17.747.472</u>	<u>16.895.000</u>	<u>17.956.312</u>
Investeringsubsidie			
NWO	92.000	100.000	92.000
Overige subsidies	150.000	0	0
	<u>242.000</u>	<u>100.000</u>	<u>92.000</u>
Opdrachten van derden			
Nationale stimuleringsprojecten	810.200	912.000	938.212
Internationale samenwerkingsprojecten	969.670	1.087.000	1.021.077
Telematica Instituut	1.258.405	1.749.000	96.030
Opdrachten en contractresearch	1.485.127	1.570.000	1.429.755
	<u>4.523.402</u>	<u>5.318.000</u>	<u>3.485.074</u>
Cashmanagement	<u>262.891</u>	<u>250.000</u>	<u>250.191</u>
Overige baten			
Andere inkomsten	835.909	650.000	1.730.906
Bijdrage Telematica Instituut inzake investeringen	285.000	0	0
	<u>1.120.909</u>	<u>650.000</u>	<u>1.730.906</u>
Vrijval voorzieningen			
Onttrekking voorziening wacht- en uitkeringsgelden	0	83.000	32.829
Onttrekking voorziening groot onderhoud	9.694	363.000	0
	<u>9.694</u>	<u>446.000</u>	<u>32.829</u>
Vrijval reserves			
Onttrekking reserve exploitatie	0	295.000	0
Onttrekking reserve investeringen	988.832	650.000	0
	<u>988.832</u>	<u>945.000</u>	<u>0</u>
Geactiveerde lasten	<u>2.436.750</u>	<u>1.148.000</u>	<u>736.167</u>
Mutatie vermogen in materiële vaste activa	<u>3.158</u>	<u>432.000</u>	<u>1.089.542</u>
	<u>27.335.108</u>	<u>26.184.000</u>	<u>25.373.021</u>

Toelichting Jaarrekening Stichting Mathematisch Centrum 1998

Jaarrekening

De jaarrekening 1998 van de Stichting Mathematisch Centrum betreft haar instituut het Centrum voor Wiskunde en Informatica (CWI). Het resultaat blijkt uit het saldo van de rekening van baten en lasten, wordt toegerekend aan de algemene reserve als onderdeel van het eigen vermogen.

Grondslagen voor waardering en resultaatbepaling

De grondslagen van waardering en bepaling van resultaat alsmede de rubricering van posten in de balans en de rekening van baten en lasten zijn gebaseerd op de richtlijnen van NWO.

Het toegepaste systeem van waarderingsgrondslagen is niet gewijzigd ten opzichte van het vorige boekjaar.

Grondslagen voor waardering

De waarderingsgrondslagen zijn hierna uiteengezet bij de toelichting op de afzonderlijke balanshoofden; voorzover niets is vermeld, geschiedt de waardering tegen nominale waarde.

De materiële vaste activa worden ingaande 1996 geactiveerd om het vermogensbeslag vastgelegd in deze activa zichtbaar te maken. De jaarlijkse mutatie van het vermogen vastgelegd in de materiële vaste activa wordt via de rekening van baten en lasten verwerkt in de post 'mutatie vermogen in materiële vaste activa'.

Grondslagen voor resultaatbepaling

De bepaling van het resultaat is gebaseerd op het transactiestelsel met dien verstande dat dit stelsel niet wordt toegepast op de vakantietoelagen en de tegemoetkoming ziektekosten.

Het resultaat is gelijk aan het verschil tussen de in het jaar ontvangen respectievelijk aan het jaar toe te rekenen subsidies, en overige opbrengsten c.q. vergoedingen enerzijds en de kosten anderzijds.

De aanschaf van materiële vaste activa wordt geactiveerd en tevens op de rekening van baten en lasten verantwoord. Daartegenover wordt ter eliminering een bate opgevoerd 'geactiveerde lasten' en een last 'mutatie vermogen in materiële vaste activa'. De afschrijvingen die samenhangen met de materiële vaste activa worden op de rekening van baten en lasten geneutraliseerd via de post 'mutatie vermogen in materiële vaste activa'. Deze post is derhalve gelijk aan de mutatie in de boekwaarde van de materiële vaste activa.

Baten en lasten uit hoofde van voor specifieke doeleinden ter beschikking gestelde subsidies worden resultaat-neutraal over de rekening van baten en lasten geleid door middel van een dotatie c.q. onttrekking aan respectievelijk de bestemmingsreserves investeringen en exploitatie, alsmede de voorziening wacht- en uitkeringsgelden en de voorziening groot onderhoud.

Materiële vaste activa

Gebouw

De SMC heeft vanwege een erfpachtovereenkomst met NWO daterend uit december 1973, het recht van opstal verkregen hetwelk het gebouw betreft waarin het Centrum voor Wiskunde en Informatica sinds 1980 is gehuisvest. Op voorstel van NWO is besloten om de opstal op te nemen in de balans van de SMC. De waardering van het gebouw heeft plaatsgevonden op basis van de waarde bij onderhandse verkoop zoals deze is bepaald in een taxatie door een beëdigd taxateur in december 1997. Deze waarde bedraagt f 8.500.000. Overeenkomstig de richtlijnen van NWO wordt de opstal in gelijke jaarlijkse termijnen afgeschreven. Na balansdatum resteren na aftrek van de verstreken jaren nog 14 termijnen.

	1998	1997
	<i>f</i>	<i>f</i>
Stand per 1 januari	8.500.000	0
Bij: Herwaardering per ultimo 1997	0	8.500.000
Bij: Investerings	0	0
	<hr/> 8.500.000	<hr/> 8.500.000
Af: Afschrijvingen	566.667	0
Stand per 31 december	<hr/> <hr/> 7.933.333	<hr/> <hr/> 8.500.000

Verbouwingen

Deze post heeft betrekking op bouwkundige aanpassingen van het gebouw waarin het CWI gehuisvest is.

	1998	1997
	<i>f</i>	<i>f</i>
Stand per 1 januari	0	0
Bij: Investerings	264.342	0
Stand per 31 december	<hr/> <hr/> 264.342	<hr/> <hr/> 0

Afschrijving op deze post zal voor het eerst plaatsvinden in 1999. In de investeringen is een bedrag opgenomen van *f* 230.000 inzake materiële vaste activa in uitvoering.

Computerapparatuur

Deze post betreft netwerkinfrastructuur, centrale computervoorzieningen, werkstations en kantoorautomatisering. De waardering voor computerapparatuur vindt plaats op basis van historische kostprijs, onder aftrek van afschrijvingen. De afschrijvingstermijn bedraagt 4 jaar en de afschrijvingen worden lineair berekend. Niet in de balans zijn opgenomen de aanschaffingen met een aanschafwaarde van lager dan *f* 1.000.

	1998	1997
	<i>f</i>	<i>f</i>
Stand per 1 januari	3.017.418	4.041.354
Bij: Investerings	2.069.360	619.834
	<hr/> 5.086.778	<hr/> 4.661.188
Af: - Afschrijvingen	1.622.577	1.641.770
- Desinvesteringen	55.678	2.000
Stand per 31 december	<hr/> <hr/> 3.408.523	<hr/> <hr/> 3.017.418

Kantoormeubilair en inventaris

De waardering vindt plaats op basis van historische kostprijs, onder aftrek van afschrijvingen. De afschrijvingen worden lineair berekend en de afschrijvingstermijnen bedragen voor kantoormeubilair 10 jaar en voor onder inventaris opgenomen apparatuur 5 jaar. Aanschaffingen met een waarde lager dan *f* 500 worden verantwoord onder exploitatie materiële uitgaven.

	1998	1997
	<i>f</i>	<i>f</i>
Stand per 1 januari	1.089.842	1.155.448
Bij: Investeringsen	103.048	118.333
	<hr/> 1.192.890	<hr/> 1.273.781
Af: Afschrijvingen	194.986	183.939
Stand per 31 december	<hr/> <hr/> 997.904	<hr/> <hr/> 1.089.842

Deelnemingen

Data Distilleries B.V.

Sinds 1995 is er in het kader van het bevorderen van spin-off activiteiten een deelname in Data Distilleries B.V. Het betreft een 25% deelneming en deze is onveranderd gewaardeerd tegen kostprijs.

Eidetica B.V.

In 1998 is Eidetica B.V. opgericht. De SMC heeft, eveneens in het kader van het bevorderen van spin-off activiteiten van de SMC, in deze B.V. een deelname van 25% verworven. Deze deelname is gewaardeerd tegen kostprijs.

Eigen vermogen

Met ingang van 1996 bestaat het eigen vermogen uit de volgende posten:

- Stichtingskapitaal
- Algemene reserve
- Bestemmingsreserve exploitatie
- Bestemmingsreserve investeringen
- Vermogen in materiële vaste activa

Algemene reserve

NWO is in 1991 akkoord gegaan met de instelling van een algemene reserve. De voor- en nadelige saldi van de rekening van baten en lasten worden ingaande 1990 aan deze reserve toegevoegd c.q. onttrokken. Het verloop van de reserve was als volgt:

	1998	1997
	<i>f</i>	<i>f</i>
Stand per 1 januari	4.158.837	2.897.471
Bij: voordelig resultaat boekjaar	24.635	1.261.366
Stand per 31 december	<hr/> <hr/> 4.183.472	<hr/> <hr/> 4.158.837

Bestemmingsreserve exploitatie

Deze reserve bestaat uit beschikbaar gestelde doch in toekomstige jaren te besteden subsidies.

	1998		1997	
	<i>f</i>	<i>f</i>	<i>f</i>	<i>f</i>
Stand per 1 januari		429.498		116.283
Bij:				
- basisinvesteringssubsidie	1.200.000		1.200.000	
- dynamiseringsgelden	500.000		500.000	
- decentrale arbeidsvoorwaardengelden	114.000		114.000	
	<u>1.814.000</u>		<u>1.814.000</u>	
Af:				
- bestede basisinvesteringssubsidie	1.200.000		1.200.000	
- bestede dynamiseringsgelden	452.600		231.204	
- bestede decentrale arbeidsvoorwaardengelden	154.696		69.581	
	<u>1.814.000</u>		<u>1.499.785</u>	
Dotatie ten laste van de rekening van baten en lasten		6.704		313.215
Stand per 31 december		<u>436.202</u>		<u>429.498</u>

Het saldo van deze reserve betreft decentrale arbeidsvoorwaardengelden (*f* 120.006) en dynamiseringsgelden (*f* 316.196).

Bestemmingsreserve investeringen

Deze reserve betreft de nog niet bestede investeringssubsidies, alsmede de uit de exploitatiesubsidies (budget basisinvesteringen en gewoon subsidie) gealloceerde nog niet bestede bedragen. In 1997 is op grond van verwachte noodzakelijke investeringen in 1998 en latere jaren in de netwerkfaciliteiten en de computerinfrastructuur ten laste van de rekening van baten en lasten *f* 1.000.000 gedoteerd aan de bestemmingsreserve investeringen (zie pagina 46 onder Buitengewone last).

	1998		1997	
	<i>f</i>	<i>f</i>	<i>f</i>	<i>f</i>
Stand per 1 januari		1.380.000		305.441
Bij: toegekende subsidies				
- NWO middelgroot	92.000		92.000	
- SION	150.000		0	
- Bijdrage basisinvesteringssubsidie	676.450		699.263	
- Bijdrage derden	285.000		0	
- Bijdrage uit exploitatie	231.105		1.000.000	
	<u>1.434.555</u>		<u>1.791.263</u>	
Af: investeringen	2.440.622		716.704	
		<u>1.006.067</u>		<u>1.074.559</u>
Vrijval ten gunste (1997 dotatie ten laste) van de rekening van baten en lasten		373.933		1.380.000
		<u>391.168</u>		<u>1.380.000</u>
Bij: overige posten		17.235		0
Stand per 31 december		<u>391.168</u>		<u>1.380.000</u>

Vermogen in materiële vaste activa

De post stelt voor het vermogen vastgelegd in materiële vaste activa (zie pagina 40 onder Materiële vaste activa). Het verloop van de rekening over 1998 was als volgt:

	1998	1997
	<i>f</i>	<i>f</i>
Stand per 1 januari	12.607.260	5.196.802
Bij: - herwaardering gebouw	0	8.500.000
	<u>12.607.260</u>	<u>13.696.802</u>
Af: vrijval ten gunste van de rekening van baten en lasten - mutatie boekwaarde	3.158	1.089.542
Stand per 31 december	<u><u>12.604.102</u></u>	<u><u>12.607.260</u></u>

Voorziening wacht- en uitkeringsgelden

Vanaf 1991 worden in deze voorziening de uitkeringen en de ontvangen specifieke subsidies verwerkt. Een belangrijk deel van de uitkeringen is langlopend. Het totaal van deze uitkeringen vanaf 1999 tot pensioenleeftijd beloopt een bedrag van maximaal ca. *f* 4.800.000. Daar dit bedrag lager is dan de bij ongewijzigd beleid van NWO specifieke te verwachten subsidies is afgezien van het treffen van een aanvullende voorziening.

	1998		1997	
	<i>f</i>	<i>f</i>	<i>f</i>	<i>f</i>
Stand per 1 januari		273.227		306.056
Bij: toegekend subsidie	720.000		703.000	
Af: besteed	<u>710.743</u>		<u>735.829</u>	
Dotatie ten laste (1997 vrijval ten gunste) van de rekening van baten en lasten		9.257		32.829
Stand per 31 december		<u><u>282.484</u></u>		<u><u>273.227</u></u>

Voorziening pensioenverplichtingen

Deze voorziening betreft een verplichting voortvloeiende uit de pensioenrechten die tot 1 januari 1980 zijn opgebouwd bij Centraal Beheer. Vanaf die datum zijn de pensioenrechten bij het Algemeen Burgerlijk Pensioenfonds verzekerd. Jaarlijks verstrekt Centraal Beheer een opgave voor de totaal nog af te financieren pensioenverplichtingen (backservice). Het verloop van de voorziening over 1998 was als volgt:

	1998	1997
	<i>f</i>	<i>f</i>
Stand per 1 januari	1.585.810	1.701.675
Af: prolongatie- en mutatie nota's, per saldo	205.028	214.984
	<u>1.380.782</u>	<u>1.486.691</u>
Bij: dotatie in verband met het tekort dat de voorziening vertoont ten opzichte van de stand per 31 december. Dit tekort bedraagt:	135.682	99.119
Stand per 31 december	<u><u>1.516.464</u></u>	<u><u>1.585.810</u></u>

Voorziening Groot Onderhoud

De voorziening strekt ter egalisatie van de kosten van het groot onderhoud van het gebouw waarin het CWI is gehuisvest. Het verloop van de voorziening was als volgt:

	1998		1997	
	<i>f</i>	<i>f</i>	<i>f</i>	<i>f</i>
Stand per 1 januari		489.046		238.737
Bij: subsidie vervangend onderhoud	118.929		653.039	
Af: onttrekkingen wegens verrichte werkzaamheden				
- SMC	81.249		41.070	
- WCW	0		59.801	
- WCW (correctie vorig boekjaar)	0		47.197	
- Vrijval voorfinanciering	47.374		254.662	
Onttrekking ten gunste c.q. dotatie ten laste van de rekening van baten en lasten		9.694		250.309
		<u>479.352</u>		<u>489.046</u>

De vrijval betreft een subsidie bestemd voor vervangend onderhoud dat reeds in 1995 is uitgevoerd.

Speciale fondsen

Onder deze post worden de fondsen opgenomen die zijn verkregen uit erfenis en schenking. Het verloop van de fondsen over 1998 was als volgt:

	1998	1997
	<i>f</i>	<i>f</i>
Stand per 1 januari	418.770	405.779
Bij: rente	13.520	12.991
	<u>432.290</u>	<u>418.770</u>
Af: kosten Beeger lecture	1.437	0
Stand per 31 december	<u>430.853</u>	<u>418.770</u>

Exploitatiesubsidie

Onder dit hoofd zijn met name opgenomen de door NWO toegekende subsidies, bestaande uit:

	1998	1997
	<i>f</i>	<i>f</i>
Gewoon subsidie	14.511.000	13.877.000
Basisinvesteringsubsidie	1.200.000	1.200.000
Wacht- en uitkeringsgelden	720.000	703.000
Decentrale arbeidsvoorwaardengelden	114.000	114.000
Vervangend onderhoud	118.929	653.039
Dynamiseringsgelden	500.000	500.000
NWO-stichtingen	451.252	464.731
Totaal	<u>17.615.181</u>	<u>17.511.770</u>

Opdrachten van derden

Onder dit hoofd zijn opgenomen de opbrengsten van opdrachten ontvangen van overheid, onderwijs en onderzoekorganisaties, bedrijven en de Europese Unie. De verrichte werkzaamheden worden op basis van vastgestelde tarieven en prijzen uitgevoerd.

Geactiveerde lasten

Onder dit hoofd zijn opgenomen de investeringsuitgaven welke zijn geactiveerd onder materiële vaste activa.

	1998	1997
	<i>f</i>	<i>f</i>
De op de rekening van baten en lasten verantwoorde investeringsuitgaven bedragen	2.440.622	716.704
Bij: correctie voorgaand boekjaar	6.577	19.463
Af: niet geactiveerd	10.449	0
Geactiveerd	<u>2.436.750</u>	<u>736.167</u>

Mutatie vermogen in materiële vaste activa

Specificatie:

	1998	1997
	<i>f</i>	<i>f</i>
Afschrijving materiële vaste activa	2.439.908	1.825.709
Geactiveerde lasten	<u>2.436.750</u>	<u>736.167</u>
	<u>3.158</u>	<u>1.089.542</u>

Buitengewone last

Deze post betreft een in 1997 gedane extra dotatie ad *f* 1.000.000 aan de bestemmingsreserve investeringen op grond van verwachte noodzakelijke investeringen in 1998 en latere jaren in de netwerkfaciliteiten en de computerinfrastructuur. Het investeringsplan vertoont, rekening houdend met externe financiering, een tekort. Hierin wordt met deze dotatie in substantiële mate voorzien.

BIJLAGE 1

DOELSTELLING EN ORGANISATIE

Doelstelling

Het onderzoeksinstituut Centrum voor Wiskunde en Informatica (CWI) wordt beheerd door de Stichting Mathematisch Centrum (SMC). De SMC werd op 11 februari 1946 opgericht door prof. dr. J.G. van der Corput, prof. dr. D. van Dantzig, prof. dr. J.F. Koksma, prof. dr. H.A. Kramers, prof. dr. M.G.J. Minnaert en prof. dr. ir. J.A. Schouten.

Het CWI heeft als doelstelling de systematische beoefening van de zuivere en toegepaste wiskunde en de informatica in Nederland te bevorderen. Deze doelstelling ligt vast in de statuten van de SMC.

Het CWI ontwikkelt daartoe verschillende activiteiten:

- Onderzoek in wiskunde en informatica.
- Het bevorderen van de samenwerking tussen Nederlandse wiskundigen en informatici, alsook samenwerking met onderzoekers van 'aangrenzende' wetenschapsgebieden en met wetenschappers uit het buitenland.
- Onderzoekers uit binnen- en buitenland de gelegenheid geven het CWI te bezoeken.
- Het uitgeven of ondersteunen van wetenschappelijke publicaties.
- Het organiseren van cursussen en voordrachten.
- Leidinggeven aan het werk van jonge onderzoekers, het mogelijk maken van bezoeken door (jonge) on-

derzoekers aan andere onderzoekscentra, en talentvolle onderzoekers de mogelijkheid bieden zich aan onderzoek te wijden.

- Samenwerking met universiteiten en onderzoekscholen.

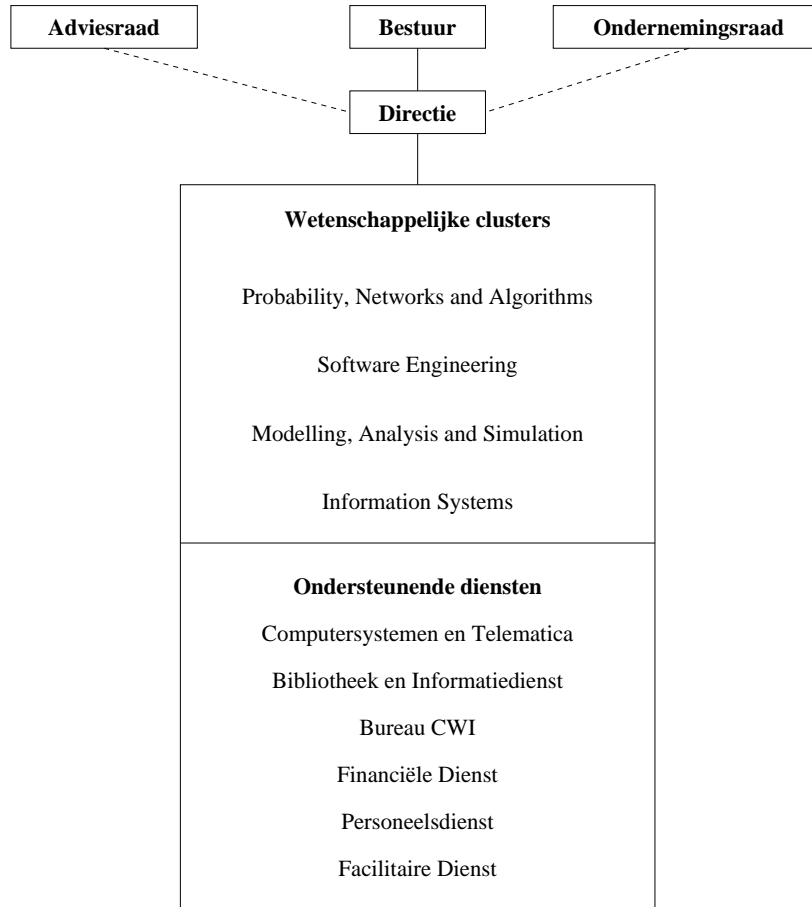
Belangrijke middelen voor de uitvoering van deze activiteiten zijn:

- De instandhouding van een bibliotheek en een moderne computerinfrastructuur.
- Deelname in nationale en internationale samenwerkingsverbanden, zoals het European Research Consortium for Informatics and Mathematics (ERCIM), het Telematica Instituut en het World Wide Web Consortium.

Organisatie

Het CWI wordt bestuurd door het bestuur van de SMC. Twee bestuursleden hebben zitting in het bestuur namens de sectoren Informatica onderzoek en Wiskunde onderzoek van NWO/GB-E. De dagelijkse leiding van het CWI berust bij de directie.

Het CWI telt met ingang van 1 januari 1997 vier wetenschappelijke clusters en zes ondersteunende diensten. De directie van het CWI wordt bijgestaan door het Management Team, bestaande uit de chefs van de wetenschappelijke clusters en de controller.



Organisatie CWI in 1998

BIJLAGE 2

BELEIDSORGANEN VAN HET CENTRUM VOOR WISKUNDE EN INFORMATICA

Bestuur

Prof. ir. L.A.A.M. Coolen	voorzitter
Prof. dr. K.M. van Hee	eerste vice-voorzitter en secretaris
Prof. dr. H.A. van der Vorst	tweede vice-voorzitter en penningmeester
Prof. dr. P.M.G. Apers	lid namens NWO, sector Informaticaonderzoek
Prof. dr. ir. J.H.A. de Smit	lid namens NWO, sector Wiskundeonderzoek

Directie

Dr. ir. G. van Oortmerssen	algemeen directeur
----------------------------	--------------------

Adviesraad

Dr. J.H.C. Gunawardena	directeur Hewlett Packard Laboratories, BRIMS, Bristol
Prof. dr. B. Larroutou	president INRIA
Prof. dr. J. van Leeuwen	UU, faculteit Wiskunde en Informatica
Prof. dr. ir. L.A. Peletier	UL, faculteit Wiskunde en Natuurwetenschappen
Ir. J. Ridder	directeur TNO, NITG
Dr. ir. G.S. Rodenhuis	directeur Waterloopkundig Laboratorium Delft
Dr. ir. M.F.H. Schuurmans	directeur Philips Research
Ir. M. Westermann	directeur Twinning Network
Prof. dr. G. Wiederhold	Stanford University

BIJLAGE 3

ACADEMISCHE PROMOTIES EN JUBILEA

In het verslagjaar promoveerden diverse wetenschappelijke onderzoekers die op het CWI werkzaam waren.

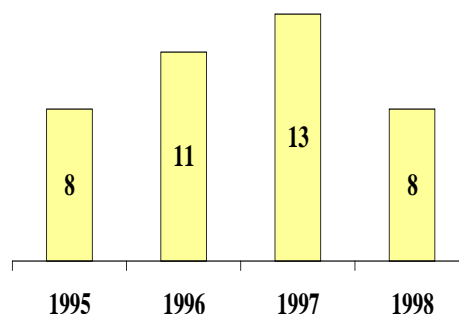
- E.J. Spee; op 23 januari aan de Universiteit van Amsterdam op het proefschrift *Numerical Methods in Global Transport-Chemistry Models*.
Promotor: Prof. dr. P.J. van der Houwen.
- R.J. Schotting; op 9 februari aan de Technische Universiteit Delft op het proefschrift *Mathematical Aspects of Salt Transports in Porous Media*.
Promotor: Prof. dr. ir. C.J. van Duijn.
- H.L. Hardman; op 3 maart aan de Universiteit van Amsterdam op het proefschrift *Modelling and Authoring Hypermedia Documents*.
Promotor: Prof. dr. ir. A.W.M. Smeulders.
- W.J.H. Stortelder; op 12 maart aan de Universiteit van Amsterdam op het proefschrift *Parameter Estimation in Nonlinear Dynamical Systems*.
Promotor: Prof. dr. P.W. Hemker.
- J.F.P. van den Akker; op 30 maart aan de Universiteit van Amsterdam op het proefschrift *DEGAS: an Active, Temporal Database of Autonomous Objects*.
Promotor: Prof. dr. M.L. Kersten.
- H.J. Elbers; op 28 mei aan de Technische Universiteit Eindhoven op het proefschrift *Connecting Informal and Formal Mathematics*.
Promotores: Prof. dr. A.M. Cohen en prof. dr. J.W. Klop (VUA).
- J.D. Mulder; op 12 juni aan de Universiteit van Amsterdam op het proefschrift *Computational*

Steering with Parametrized Geometric Objects.

Promotor: Prof. dr. ir. F.C.A. Groen.

- P.D. Grünwald; op 8 oktober aan de Universiteit van Amsterdam op het proefschrift *The Minimum Description Length Principle and Reasoning under Uncertainty*.

Promotor: Prof. dr. ir. P.M.B. Vitányi.



Promoties 1995–1998

Jubilea

De volgende medewerkers waren 25 jaar in dienst van de SMC:

- 1 april: J.G. Verwer, themaleider MAS1;
- 1 augustus: H. Noot, programmeur INS3.

BIJLAGE 4

OVERZICHT PERSONEEL, ADVISEURS, GEDETACHEERDEN EN STAGIAIRS

Overzicht van de personen die in 1998 bij de Stichting Mathematisch Centrum in dienst waren aangevuld met adviseurs, gedetacheerden en personen die als stagiair werkzaam waren.

Directie

Algemeen directeur	Oortmerssen G. van
Directiesecretaresse	Vonderen J.A.J. van
Controller	Veen P. van der (per 01-04-1998)

Wetenschappelijke Clusters

PROBABILITY, NETWORKS AND ALGORITHMS (PNA)

Clusterleider	Boxma O.J.	(tot 01-09-1998)
	Schrijver A.	(per 01-09-1998)
Wetenschappelijk adviseurs	Cohen J.W.	(tot 31-12-1998)
	Verduyn Lunel S.M.	
Themaleiders	Gerards A.M.H.	
	Heijmans H.J.A.M.	
	Keane M.S.	
	Schuppen J.H. van	
Wetenschappelijk medewerkers/ Projectmedewerkers	Apt K.R.	
	Berg J. van den	
	Borst S.C. (per 01-10-1998)	
	Dzhaparidze K.O.	
	Helmerts R.	
	Koolen J.H. (per 16-09-1998)	
	Kuijk A.A.M.	
	Laurent M.	
	Lieshout M.N.M. van	
	Maslen D.K. (tot 01-09-1998)	
	Monfroy E.B.G.	
	Rizzi R. (tot 31-12-1998)	
	Schrijver A. (tot 01-09-1998)	
	Temme N.M.	
OIO's	Núñez Queija R.	
	Schouten B.A.M.	
Wetenschappelijk programmeurs	Horst R. van der	
	Steenbeek A.G.	
	Zeeuw P.M. de	
Gedetacheerden	Bezem M.A. (per 01-02-1998)	
	Boucherie R.J.	
	Dekking F.M.	
	Eaton M.L. (per 01-09-1998)	

	Fleiner T.	
	Kato Z.	
	Kotlov A.	(per 01-09-1998)
	Lemmens B.	
	Lenstra J.K.	
	Lukacs A.	(per 01-09-1998)
	Mangku I. Wayan	
	Marchiori E.	(tot 01-04-1998)
	Ooninx P.J.	
	Raamsdonk F. van	(tot 01-10-1998)
	Réty J.H.	(per 01-01-1998)
	Rolles S.	(per 01-10-1998)
	Simon K.	(per 01-09-1998)
	Waal P.R. de	(01-04-1998 tot 01-12-1998)
	White D.P.	
	Zanten J.H. van	(per 01-06-1998)
	Zuidwijk R.A.	(tot 01-07-1998)
	Zwart A.P.	
Secretaresses	Ojik W.J.B. van	
	Schultze L.M.	
SOFTWARE ENGINEERING (SEN)		
Clusterleider	Bakker J.W. de	
Wetenschappelijk adviseurs	Bergstra J.A.	
	Kok J.N.	
Themaleiders	Groote J.F.	
	Klint P.	
	Poutré J.A. La	
	Rutten J.J.M.M.	
Wetenschappelijk medewerkers/ Projectmedewerkers	Arbab F.	
	Bragt D.D.B. van	(per 01-10-1998)
	Deursen A. van	
	Fagot A.C.F.	
	Harkes J.A.	(tot 01-06-1998)
	Heering J.	
	Kemenade C.H.M. van	(per 01-12-1998)
	Klop J.W.	
	Langevelde I.A. van	(per 01-08-1998)
	Leeuw W.C. de	
	Liere R. van	
	Mulder J.D.	(per 01-08-1998)
	Oostrom V. van	(per 01-04-1998)
	Reniers M.A.	(per 01-05-1998)
	Scheerder J.	
	Springintveld J.G.	(tot 01-02-1998)
	Svestka P.	(tot 01-04-1998)
	Usenko Y.S.	(per 01-09-1998)
	Wamel J.J. van	
	Wezel M.C. van	

OIO's	Bohte S.M. Kemenade C.H.M. van Kuipers T. Mulder J.D. Romijn J.M.T.	(per 16-05-1998) (tot 01-12-1998) (tot 01-05-1998)
Wetenschappelijk programmeurs	Blom C.L. Burger F.J. Everaars C.T.H. Heurn G.A.C. van Lisser B. Sprenger J. Stee R. van	 (per 01-06-1998) (per 01-04-1998) (per 01-04-1998)
Gedetacheerden	Baltag A. Bethke I. Boer F.S. de Brand M.G.J. van den Dinesh T.B. Eiben E.A. Elbers H. Griffioen W.O.D. Gupta A. Kowalczyk W. Luttik S.P. Mateescu R. Mauw S. Middelburg K. Scutella A. Stee R. van Treur J. Warners J.P. Wouters A.G. Zwaag M.B. van der Konstapel C. Osch M.P.W.J. van Bruné-Streefkerk J.J.	(per 15-09-1998) (tot 01-03-1998) (per 01-02-1998) (tot 01-09-1998) (01-01-1998 tot 31-12-1998) (tot 01-02-1998) (tot 16-06-1998) (10-05-1998 tot 10-08-1998) (per 01-09-1998) (tot 09-09-1998) (per 01-05-1998) (per 01-09-1998) (05-01-1998 tot 05-09-1998) (per 01-04-1998) (per 01-10-1998) (14-09-1998 tot 31-12-1998)
Stagiairs		
Secretaresse		
MODELLING, ANALYSIS AND SIMULATION (MAS)		
Clusterleider Wetenschappelijk adviseurs	Duijn C.J. van Hulshof J. Kaasschieter E.F. Wesseling P.	 (01-01-1998 tot 01-07-1998)
Themaleiders	Hemker P.W. Schumacher J.M. Verwer J.G.	
Wetenschappelijk medewerkers/ Projectmedewerkers	Blom J.G. Dijke M.I.J. van Dorsselaer J.L.M. van Dzhaparidze K.O. Ebert U.M. Hoogland J.K. Houwen P.J. van der Hundsorfer W.H. Kok J.	(tot 01-07-1998) (01-07-1998 tot 01-10-1998) (per 01-09-1998)

	Koren B.	
	Levitine V.	(tot 15-02-1998)
	Neumann C.D.D.	(per 01-07-1998)
	Peletier M.A.	(per 01-09-1998)
	Ploeg A. van der	(tot 01-03-1998)
	Riele H.J.J. te	
	Sprengel F.	(per 01-10-1998)
	Sommeijer B.P.	
	Temme N.M.	
	Vries J. de	
OIO's	Brummelen E.H. van	
	Çamlibel M.K.	(per 01-12-1998)
	Guerra Benavente I.A.	(per 01-06-1998)
	Noordmans J.	
Wetenschappelijk programmeurs	Lioen W.M.	
	Nool M.	
Gedetacheerden	Berkvens P.J.F.	(per 01-06-1998)
	Botchev M.A.	(per 01-06-1998)
	Çamlibel M.K.	(01-02-1998 tot 01-12-1998)
	Cavallar S.	
	Cuesta C.M.	
	Dorsselaer J.L.M. van	(per 01-10-1998)
	Genseberger M.	
	Karamazen K.	(tot 17-08-1998)
	Lanser D.	
	Lastdrager B.	
	Schaft A.J. van der	
	Swart J.J.B. de	(per 01-04-1998)
	Vermolen F.J.	(per 01-05-1998)
Secretaresse	Mitrovic N.	
INFORMATION SYSTEMS (INS)		
Clusterleider	Kersten M.L.	
Themaleiders	Bulterman D.C.A.	
	Hagen P.J.W. ten	
	Siebes A.P.J.M.	
	Vitányi P.M.B.	
Wetenschappelijk medewerkers/ Projectmedewerkers	Buhrman H.M.	
	Castelo Valdueza J.R.	
	Eijck D.J.N. van	
	Geurts J.P.T.M.	(per 01-10-1998)
	Groenink A.V.	(01-06-1998 tot 01-12-1998)
	Gruau F.C.	(01-01-1998 tot 31-12-1998)
	Hardman H.L.	
	Hazewinkel M.	
	Herman I.	
	Karlsson J.S.	
	Kuzmanovic M.	(per 01-06-1998)
	Manegold S.	
	Marshall M.S.	
	Meertens L.G.L.T.	
	Melançon G.	(per 01-09-1998)

	Ossenbruggen J. van	(per 01-09-1998)
	Pellenkoft A.	(per 01-02-1998)
	Pemberton S.	
	Rutledge L.W.	
	Savenije M.H.F.	
	Struzik Z.R.	
	Tromp J.T.	
	Waas F.M.	
OIO's	Windhouwer M.A.	(per 01-06-1998)
	Dongen S.M. van	(tot 01-12-1998)
	Ehrenburg H.H.	
	Pauly M.	
Wetenschappelijk programmeurs	Dijk F. van	(tot 01-04-1998)
	Hoff K. van 't	
	Jansen A.J.	
	Mullender K.S.	
	Noot H.	
Gedetacheerden	Ruiter M.M. de	
	Bartolini I.	(tot 07-05-1998)
	Bra P.M.E. De	(per 01-04-1998)
	Brouwer A.E.	
	Dam W.K. van	
	Eliëns A.	(per 01-10-1998)
	Grünwald P.D.	(tot 01-07-1998)
	Janssen E.	(per 01-03-1998)
	Kohlhase M.	(25-05-1998 tot 15-08-1998)
	Nivelle J.M.G.S. de	(tot 15-06-1998)
	Röhrig H.P.	(per 01-11-1998)
	Ruttkay Z.M.	
	Terhal B.	
	Velden P. van der	(per 01-05-1998)
	Wolf R.M. de	
Stagiairs	Denz F.	(per 01-10-1998)
	Dok D.H. van	(01-02-1998 tot 01-06-1998)
	Geurts J.	(01-03-1998 tot 01-07-1998)
	Konstapel C.	(per 01-09-1998)
	Verbeek J.J.	(01-04-1998 tot 01-08-1998)
	Vervoort M.J.E.	(01-04-1998 tot 01-09-1998)
	Vogelzang T.	(01-03-1998 tot 01-07-1998)
Secretaresse	Hegt M.W.A.	

Ondersteunende Diensten

COMPUTERSYSTEMEN EN TELEMATICA (CST)

Hoofd	Kuiper F.
Coördinator	Dijkhuis H.P.
Programmeurs	Beertema P.
	Klaauw A. van der
	Steen J. van der
	Vries M. de
	Wiel F.A.M. van de
	Winter D.T.
	Ijsselstein A.C.

Systeembeheerder	Brinksma P.J. Smeding M.	(tot 01-12-1998)
Operator Gedetacheerde	Pareren H. van Breunnesse M.	(per 23-11-1998)
BIBLIOTHEEK EN INFORMATIEDIENST (BI)		
Hoofd	Roos F.A.	
Medewerkers	Gemert K.J. van Goedhart C.F. Mettrop M.W. Ong A.L. Rooijen R.M. van Roth-de Hoog Th. Stoffel H.W. Verloop-Woudman G.	
BUREAU CWI (BCWI)		
Hoofd	Snijders F.A.M.	(per 01-02-1998)
Hoofd/Controller	Tok J.A. van	(tot 01-02-1998)
Stafmedewerkers	Aspers W.A.M. (SWON) Bakker M. Nieland H.M. Snijders F.A.M.	(tot 01-09-1998) (tot 01-02-1998)
Coördinator Bedrijfsinformatie	Mol W.J.	
Medewerker projectenbeheer	Brouwer M.W.	
Secretaresses	Panka-van der Wolff S. Pol-Swagerman C.J.	(tot 01-09-1998 t.b.v. SWON)
PERSONEELSDIENST (PD)		
Hoofd	Godin M.J.	(tot 01-09-1998)
Medewerkers	Berg A.K. van den Graaff M. de Hegt M.W.A. Heijden M.Y. van der Samseer Y.E.	(per 01-08-1998) (per 01-07-1998)
Administratief medewerker		
FINANCIËLE DIENST (FD)		
Hoofd	Boer E. de	
Administratief medewerkers	Berg H.G. van den Braxhoofden-Lieuwen M.I. Hertog P.W. den Swart H.E.	
Administratief assistenten	Amende-Konijn D.C.M. Principaal-La bast M.C.	
FACILITAIRE DIENST (FAD)		
Hoofd	Goudsbloem F.J.G.	
Inkoop en administratie	Schlepers J.T.	
Conciërge	Heerenveen F.R.B.	
Algemeen medewerker	Stroobants F.G.	(per 01-02-1998)

Receptie

Telefonisten/receptionisten Binnenmarsch-Nagtegaal E.
Deen-de Klerk J. (per 01-01-1998)

Drukkerij

Dagelijkse leiding Schipper J.
Medewerkers Veer E.J. (per 01-10-1998)
Werf J.W. van der

Tekstverwerking

Medewerkers Foe M.H.
Middelberg E.

Redactie en Ontwerp

Ontwerper Baanders R.T.
Redactioneel medewerker Thomson C.E.

Voormalig WCW Kantine

Medewerker Hemminga-Meijer G.H.A. (tot 01-10-1998)

BIJLAGE 5

RELATIES MET UNIVERSITEITEN

Werkzaamheden CWI-onderzoekers bij universiteiten

Naam	Cluster	Universiteit	Positie
Prof. dr. K.R. Apt	PNA	UvA	Hoogleraar
Prof. dr. J.W. de Bakker	SEN	VUA	Hoogleraar
Dr. J. van den Berg	PNA	UvA	Onderzoeker
Prof. dr. ir. S.C. Borst	PNA	TUE	Hoogleraar
Prof. dr. ir. C.J. van Duijn	MAS	TUD	Hoogleraar
Prof. dr. D.J.N. van Eijck	INS	UvA, UU	Hoogleraar (UU), Docent (UvA)
Prof. dr. ir. J.F. Groote	SEN	TUE	Hoogleraar
Prof. dr. M. Hazewinkel	INS	UU	Hoogleraar
Dr. ir. H.J.A.M. Heijmans	PNA	TUD	Docent
Prof. dr. P.W. Hemker	MAS	UvA	Hoogleraar
Prof. dr. P.J. van der Houwen	MAS	UvA	Hoogleraar
Prof. dr. M.S. Keane	PNA	UvA	Hoogleraar
Prof. dr. M.L. Kersten	INS	UvA	Hoogleraar
Prof. dr. P. Klint	SEN	UvA	Hoogleraar
Prof. dr. J.W. Klop	SEN	KUN, VUA	Hoogleraar
Dr. M.N.M. van Lieshout	PNA	UU	Docent
Prof. L.G.L.T. Meertens	INS	UU	Hoogleraar
Dr. ir. J.A. La Poutré	SEN	VUA	Docent
Prof. dr. A. Schrijver	PNA	UvA	Hoogleraar
Prof. dr. J.M. Schumacher	MAS	KUB	Hoogleraar
Prof. dr. ir. J.H. van Schuppen	PNA	TUE	Hoogleraar
Dr. A.P.J.M. Siebes	INS	UvA	Docent
Prof. dr. ir. P.M.B. Vitányi	INS	UvA	Hoogleraar
Dr. J. de Vries	MAS	VUA	Onderzoeker
Drs. M. van Wezel	SEN	UL	Onderzoeker

Detacheringen namens universiteiten bij CWI

Naam	Cluster	Universiteit	Positie
Prof. dr. J.A. Bergstra	SEN	UvA/UU	Adviseur
Dr. F.S. de Boer	SEN	UU	Onderzoeker
Dr. M.A. Bezem	PNA	UU	Onderzoeker
Dr. R.J. Boucherie	PNA	UvA	Onderzoeker
Prof. dr. ir. O.J. Boxma	PNA	TUE	Hoogleraar
Prof. dr. P.M.E. De Bra	INS	TUE	Onderzoeker
Dr. M.G.J. van den Brand	SEN	UvA	Onderzoeker
Prof. dr. A.E. Brouwer	INS	TUE	Onderzoeker
Prof. dr. ir. J.W. Cohen	PNA	UU (emeritus)	Adviseur (tot 31-12-98)
Drs. W.K. van Dam	INS	UvA	OIO
Prof. dr. F.M. Dekking	PNA	TUD	Onderzoeker
Dr. A.E. Eiben	SEN	UL	Onderzoeker
Dr. A. Eliëns	INS	VUA	Onderzoeker
Dr. J. Hulshof	MAS	UL	Adviseur
Prof. dr. J.N. Kok	SEN	UL	Adviseur
Dr. W. Kowalczyk	SEN	VUA	Onderzoeker
Prof. dr. J.K. Lenstra	PNA	TUE	Onderzoeker
Dr. S. Mauw	SEN	TUE	Onderzoeker
Drs. H.G. ter Morsche	PNA	TUE	OIO
Dr. V. van Oostrom	SEN	UU	Onderzoeker
Dr. A.J. van der Schaft	MAS	UT	Onderzoeker
Drs. B. Terhal	INS	UvA	OIO
Dr. L. Torenvliet	INS	UvA	Onderzoeker
Prof. dr. J. Treur	SEN	VUA	Onderzoeker
Prof. dr. S.M. Verduyn Lunel	PNA	UvA	Adviseur
Dr. ir. F. Vermolen	MAS	TUD	Onderzoeker
Prof. dr. ir. P. Wesseling	MAS	TUD	Adviseur
D. White, M.Sc.	PNA	UU	OIO
Drs. M. Windhouwer	INS	UvA	OIO
Drs. R.M. de Wolf	INS	UvA	Onderzoeker